

МУНИЦИПАЛЬНОЕ БЮДЖЕТНОЕ ОБЩЕОБРАЗОВАТЕЛЬНОЕ УЧРЕЖДЕНИЕ  
ГОРОДА ТУЛУНА «СРЕДНЯЯ ОБЩЕОБРАЗОВАТЕЛЬНАЯ ШКОЛА  
С УГЛУБЛЕННЫМ ИЗУЧЕНИЕМ ОТДЕЛЬНЫХ ПРЕДМЕТОВ № 20 «НОВАЯ ЭРА»»

СОГЛАСОВАНО  
Консультант ГО и ЧС  
Города Тулуна  
Е.Д. Гагарин  
Администрация  
подписано 30.10.2024г



УТВЕРЖДАЮ  
Директор — руководитель гражданской  
обороны МБОУ СОШ «Новая Эра»  
Н.С. Болдуева  
Пр. № 606-09 от 30.10.2024г



**ИНСТРУКТАЖ ПО ГО и ЧС  
ИГОЧС - 002 – 2024**

**Инструкция вводится в действие  
с 01.11.2024 г.**

г. Тулун

## 1. Общие положения

1.1. Ежегодный инструктаж работников по действиям в чрезвычайных ситуациях (далее - инструктаж по ЧС) проводится в организациях на основании требований постановления Правительства Российской Федерации № 1485 от 18.09.2020 «Об утверждении Положения о подготовке граждан Российской Федерации, иностранных граждан и лиц без гражданства в области защиты от чрезвычайных ситуаций природного и техногенного характера».

1.2. Ежегодный инструктаж по действиям в ЧС - это форма подготовки работающего населения в области защиты от чрезвычайных ситуаций природного и техногенного характера, осуществляемая работодателем, направленная на ознакомление нанимаемых работников с информацией о наиболее вероятных опасностях, возникающих при чрезвычайных ситуациях (далее - ЧС) природного и техногенного характера, с учетом особенностей деятельности и месторасположения организации работодателя, а также основ защиты от этих опасностей, установленных в организации.

1.3. Ежегодный инструктаж по действиям в ЧС проводится с целью доведения до работников организации:

- прав и обязанностей работников в области защиты от ЧС природного и техногенного характера;
- возможных опасностей, возникающих при ЧС природного и техногенного характера;
- основных требований по выполнению мероприятий защиты от ЧС природного и техногенного характера;
- способов защиты от опасностей, возникающих при ЧС природного и техногенного характера;
- порядка действий по сигналам оповещения;
- правил поведения и действий при возникновении ЧС природного и техногенного характера;
- информации об ответственности за нарушения требований в области защиты от ЧС природного и техногенного характера.

## 2. Основные понятия

2.1. Гражданская оборона - система мероприятий по подготовке к защите и по защите населения, материальных и культурных ценностей на территории Российской Федерации от опасностей, возникающих при военных конфликтах или вследствие этих конфликтов, а также при чрезвычайных ситуациях природного и техногенного характера.

2.2. Чрезвычайная ситуация - это обстановка на определенной территории или акватории, сложившаяся в результате аварии, опасного природного явления, катастрофы, стихийного или иного бедствия, которые могут повлечь или повлекли за собой человеческие жертвы, ущерб здоровью людей или окружающей природной среде, значительные материальные потери и нарушение условий жизнедеятельности людей.

2.3. Аварией называется повреждение машины, оборудования, здания, сооружения.

2.3.1. Производственная авария – это внезапная остановка работы или нарушение установленного процесса производства, которая приводит к повреждению или уничтожению материальных ценностей, поражению или гибели людей.

2.4. Катастрофой является крупная авария с большими человеческими жертвами, т.е. событие с весьма трагическими последствиями

2.5. Чрезвычайные ситуации природного характера:

- Геофизические ЧС (землетрясения, извержения вулканов);
- Геологические ЧС (оползни, сели, обвалы, осыпи, лавины);
- Морские гидрологические ЧС (тропические циклоны, цунами);
- Гидрологические ЧС (наводнения, половодье, дождевые паводки);

- Гидрогеологические ЧС (низкие и высокие уровни грунтовых вод);
- Природные пожары (лесные, торфяные, пожары степных и хлебных массивов)
- Метеорологические (бури, ураганы, смерчи);
- Инфекционная заболеваемость людей (эпидемии);
- Инфекционная заболеваемость с/х животных;
- Поражение с/х растений болезнями и вредителями.

### **3. Возможные действия на рабочем месте, которые могут привести к аварии, катастрофе или ЧС**

**3.1. Пожар** – это неконтролируемое горение, причиняющее материальный ущерб, вред жизни и здоровью граждан, интересам общества и государства. Причиной пожара могут стать как техногенные, так и социальные факторы:

- короткие замыкания электропроводки;
- использование неисправного электрооборудования;
- эксплуатация электронагревательных приборов без присмотра;
- курение вне специально определенного места;
- внесение в здание легковоспламеняющихся жидкостей, газовых баллонов и т.п., нарушение правил обращения с ними;
- использование пиротехнических приспособлений;
- умышленные поджоги.

**3.2. Опасность хлора.** Хлор при нормальных условиях - газ желто-зеленого цвета с резким раздражающим специфическим запахом. Газообразный хлор в 2,5раза тяжелее воздуха, поэтому облако хлора перемещается по направлению ветра близко к земле. Обладает хорошей проникающей способностью в негерметичные сооружения.

#### **3.2.1. Признаки поражения хлором:**

сильное жжение, резь в глазах;  
слезотечение;  
учащённое дыхание;  
мучительный сухой кашель;  
сильное возбуждение;  
страх;

в тяжёлых случаях - остановка дыхания.

**3.2.2. Первая помощь при отравлении хлором:** необходимо как можно скорее удалить пострадавшего человека из насыщенной хлором атмосферы, принять меры, направленные на обеспечение основных жизненных функций организма, дать кислород, обеспечить полный физический покой, тепло (также и во время транспортировки), снять поврежденную хлором одежду, пораженные участки кожи промыть большим количеством воды с мылом, промыть глаза проточной водой.

**3.3. Во время гололеда** - передвигайтесь осторожно, не торопясь, наступая на всю подошву. При этом ноги должны быть слегка расслаблены, руки свободными. Хорошо использовать палку с заостренным металлическим наконечником. Если Вы поскользнулись, присядьте, чтобы снизить высоту падения.

**3.4. Во время сильной метели** - выходите из зданий лишь в исключительных случаях и только не в одиночку. Сообщите членам семьи или соседям, куда Вы идете. В автомобиле можно двигаться только по большим дорогам и шоссе. При выходе из машины не отходите от нее за пределы видимости. Если Вас покидают силы, ищите укрытие и оставайтесь в нем.

**3.5. При обморожении** - растирайте рукой отмороженные части тела. В отапливаемом помещении согрейте обмороженную часть тела, растерев спиртом, водкой, одеколоном, сухой шерстяной тканью, фланелью. Затем наложить сухую повязку и утеплить ватой или тканью.

**3.6. При землетрясении, обрушении здания.** Ощувив колебания здания – первые толчки, не поддавайтесь панике, у Вас есть 15-20 секунд. Быстро выходите из здания, взяв документы, деньги и предметы первой необходимости. Не пользуйтесь лифтом! Находясь на улице не стойте вблизи зданий и сооружений, выйдите на открытое место. Если Вы вынужденно остались в здании, то откройте входную дверь, встаньте в безопасном месте: у внутренней стены в углу во внутреннем стенном проеме или у несущей опоры, после прекращения толчков покиньте помещение. Если Вы оказались в завале, по возможности окажите себе первую медицинскую помощь. Попытайтесь осмотреться и поискать возможный выход, постарайтесь определить, где Вы находитесь, нет ли рядом других людей, подайте голос, поищите в карманах и вокруг себя предметы, которыми можно подать звуковые сигналы. Голосом и стуком привлекайте внимание людей.

**3.7. При грозе:** во время ударов молнии не подходите близко к электропроводке, восточным трубам, не стойте рядом с окном, выключите электроприборы. В лесу не стойте возле высоких деревьев особенно сосен и тополей. Не находитесь в водоеме или на его берегу, спуститесь с возвышенного места в низину. Находясь в автомобиле, не покидайте его, закройте окна и опустите антенну радиоприемника.

**3.8. Во время урагана, бури, смерча** - находясь в здании, отойдите от окна и займите безопасное место у стен внутренних помещений – в коридоре, в ванной, в туалете, в прочных шкафах, под столом. Отключите электроэнергию. На улице держитесь дальше от легких построек, линий электропередачи, мачт, вышек, деревьев, водоемов, и промышленных объектов.

### **3.9. При совершении (угрозе) террористических актов**

**3.9.1.** Если вы оказались в заложниках у террористов.

Не привлекайте к себе внимание террористов.

Снимите ювелирные украшения.

Не смотрите в глаза террористам, не передвигайтесь по салону (помещению), не открывайте сумки и не суйте руки в карманы без разрешения.

Не повышайте голоса и не жестикулируйте, даже если у вас возникает желание предупредить о чём-то своих знакомых или родственников, находящихся с вами.

При штурме ложитесь на пол лицом вниз, сложив руки на затылке.

**3.9.2.** Если вы попали в перестрелку на улице, сразу же ложитесь на землю и осмотритесь. Выберите ближайшее укрытие (подъезд, подземный переход, выступ здания, памятник, бетонный столб, бордюр, канава) и проберитесь к нему, не поднимаясь в полный рост. Спрячьтесь и дождитесь окончания перестрелки.

**3.9.3.** Действия при обнаружении предмета, похожего на взрывное устройство:

- не трогать, не подходить, не передвигать обнаруженный подозрительный предмет! Не курить, воздержаться от использования средств радиосвязи, в том числе и мобильных, вблизи данного предмета;

- немедленно сообщить об обнаружении подозрительного предмета в правоохранительные органы;

- зафиксировать время и место обнаружения;

- освободить от людей опасную зону в радиусе не менее 100 метров;

- по возможности обеспечить охрану подозрительного предмета и опасной зоны;

- не сообщать об угрозе взрыва никому, кроме тех, кому необходимо знать о случившемся, чтобы не создавать паники;

- дождаться прибытия представителей правоохранительных органов, указать место расположения подозрительного предмета, время и обстоятельства его обнаружения.

#### 4. Наиболее характерные ЧС природного и техногенного характера, которые могут возникнуть в районе расположения образовательной организации, и опасности, присущие этим ЧС

МБОУ СОШ «Новая Эра» территориально расположена в границах города Тулуна.

Численность персонала — 130 человек, учащихся — 1060 человек.

Перечень потенциально опасных объектов, которые могут оказывать воздействие на нормальное функционирование МБОУ СОШ «Новая Эра»:

**на местности, прилегающей к территории МБОУ СОШ «Новая Эра», радиационно опасных и химически опасных предприятий нет.**

Поражающие факторы источников чрезвычайных ситуаций, характерных для мест расположения и производственной деятельности МБОУ СОШ «Новая Эра», а также оружия массового поражения и других видов оружия: землетрясение, наводнение, ураган, буря, гроза, мороз, гололед, пожар, возможно применение оружия массового поражения и других видов оружия.

Природные источники, характерные для территории Тулуна:

- опасные метеорологические явления (сильные морозы, сильный снегопад, сильная метель, сильный ветер, сильный туман, крупный град, гололед, налипание мокрого снега, гололедица и пр.);
- природные пожары;
- опасные гидрологические явления (половодье, паводок, интенсивное снеготаяние);
- опасные геологические явления (береговая эрозия).

Из всего разнообразия стихийных бедствий наибольшую опасность представляют: Ураган - как показывают последствия от пронесшихся в последние годы в Тулуна ураганов, его разрушительные действия в большой степени зависят от неподготовленности людей к действиям при урагане. Возможные последствия от урагана - отключение зданий от систем электро - тепло - и водоснабжения. Возникает угроза жизни сотрудникам и ученикам, можно ожидать повреждение зданий и потери материальных средств.

Низкие температуры - возможные последствия от низких температур - повреждение инженерных коммуникаций, что повлечет за собой нарушение жизнеобеспечения населения, остановку производственной деятельности (учебного процесса) и выход из строя сетей, что потребует значительных финансовых вложений и длительных сроков восстановления.

Землетрясение (в наименьшей степени) - в зависимости от интенсивности землетрясения могут привести к повреждению зданий, обрушению перекрытий.

Значительную опасность представляет также вторичные факторы - пожар, разрушение коммунально-энергетических сетей.

ЧС биолого-социального характера состоят из ЧС, связанных с изменением:

- состояния литосферы - суши (почвы, недр, ландшафта),
- состояния и свойства атмосферы (воздушной среды),
- состояния гидросферы (водной среды),
- состояния биосферы, инфекционной заболеваемости людей, животных (в том числе и диких) и растений.

Такие ЧС непосредственно связаны с вмешательством человека в окружающую среду, а именно:

- изменения состояния литосферы - суши (почвы, недр, ландшафта) не могут проходить сами по себе. Добыча нефти, газа и других недр в больших масштабах не могут не сказаться на ее состоянии;
- изменения состояния и свойств атмосферы (воздушной среды) также происходят под активным влиянием человека: в результате все больше и больше возникает проблем с сохранением озонового слоя;
- изменения состояния биосферы способствуют возникновению все новых и новых инфекционных заболеваний людей, животных (в том числе и диких) и растений. Показателен в этом плане пример с появлением «птичьего гриппа» и др. Биолого-социальные источники данного вида ЧС - заболевания людей вирусными и энтеровирусными (кишечными) инфекциями. Наибольший риск обострения биолого-социальной обстановки связан:

- в летний и осенне-зимний периоды с кишечными и традиционными вирусными

инфекциями (ОРВИ и ГРИПП);

- круглогодично - с новой коронавирусной инфекцией - «COVID-19».

На обострение биолого-социальной обстановки большое влияние оказывают миграционные процессы (экспедиции, командировки, каникулы, выездные практики и пр.).

### **5. Принятые в образовательной организации способы защиты работников от опасностей, возникающих при ЧС, характерных для производственной деятельности и района расположения образовательной организации, а также при военных конфликтах**

Основы реализации мероприятий по предупреждению и ликвидации ЧС опасностей утверждены в Плане действий по предупреждению и ликвидации ЧС природного и техногенного характера.

План действий по предупреждению и ликвидации ЧС природного и техногенного характера разработан согласно нормативно-правовых актов. Он предусматривает объем, сроки и порядок выполнения мероприятий объектового звена по предупреждению и снижению последствий крупных аварий, катастроф и стихийных бедствий при угрозе возникновения, проведению неотложных работ при их возникновении, а также по защите работников и обучающихся, материальных и культурных ценностей и определяет привлекаемые для этого силы и средства.

В режиме повседневной деятельности (при нормальной производственно - промышленной, радиационной, химической, биологической (бактериологической), сейсмической и гидрометеорологической обстановке, при отсутствии эпидемии): в МБОУ СОШ «Новая Эра» осуществляется наблюдение и контроль за состоянием окружающей природной среды, обстановкой объекте и ее территории;

- планируются и выполняются целевые и технические программы и мероприятия по предупреждению ЧС, обеспечивается безопасность и защита работников и обучающихся, сокращение возможных потерь и ущерба, а также выполняются мероприятия по повышению устойчивости функционирования организации в ЧС;

- совершенствуется подготовка органов управления по делам гражданской обороны и чрезвычайным ситуациям, сил и средств к действиям в ЧС, организуется и проводится профессиональная плановая подготовка работников с проведением периодической аттестации, планируются и проводятся обучение работников способам защиты и действиям при чрезвычайным ситуациям (в т.ч. учебно-тренировочные занятия (учения) по отработке навыков действиям в различных чрезвычайных ситуациях) в установленном порядке;

- создается и восполняется резерв финансовых и материальных ресурсов ликвидации ЧС;

- осуществляется сбор, анализ и обработка информации.

**Режим повышенной готовности** (при ухудшении производственно-промышленной, радиационной, химической, биологической (бактериологической), сейсмической и гидрометеорологической обстановки, при получении прогноза о возможности возникновения ЧС) руководитель МБОУ СОШ «Новая Эра»:

- принимает на себя непосредственное руководство функционированием объектового звена подсистемы РСЧС, формирует при необходимости дополнительные оперативные группы для выявления причин ухудшения обстановки непосредственно в районе возможного бедствия, вырабатывает предложения по ее нормализации;

- усиливает наблюдение и контроль за состоянием окружающей природной среды, обстановкой на прилегающей территории, прогнозирует возможности возникновения ЧС и их масштабы;

- приводит в состояние готовности силы и средства, уточняет планы их действия и выдвижения при необходимости в предполагаемый район чрезвычайной ситуации.

**Режим чрезвычайной ситуации** (при возникновении и ликвидации ЧС) руководитель организации:

- организует защиту работников и обучающихся;

- проводит выдвижение оперативных групп в район чрезвычайной ситуации;
- организует ликвидацию чрезвычайной ситуации;
- определяет границы зон чрезвычайной ситуации.

## **6. Установленные в образовательной организации способы доведения сигналов гражданской обороны и информации об угрозе и возникновении ЧС и опасностей, присущих военным конфликтам**

6.1. Оповещение администрации, персонала и учащихся МБОУ СОШ «Новая Эра» о ЧС на занимаемой учреждением территории производится в соответствии со схемой оповещения (приложение 2).

6.2. Оповещение администрации и персонала о ЧС в нерабочее (ночное) время производится в соответствии со схемой оповещения (приложение 2а), ответственный за оповещение Шевелева Е.А.

6.3. В первую очередь оповещается директор школы по телефону тел. 89526174031, а затем, в зависимости от обстановки, остальной персонал в соответствии со схемой оповещения в нерабочее время (приложение 2а).

6.4. В рабочее время сотрудники оповещаются с помощью звонка (внутренней радиосети) в соответствии с перечнем звуковых сигналов оповещения.

6.6. При угрозе возникновения ЧС на территории города Тулуна, и приеме Единого предупредительного сигнала ГО «Внимание всем» (звук сирен) все проводные радиоточки, телевизоры и радиоприемники МБОУ СОШ «Новая Эра» перевести в режим приема речевых сообщений, передаваемых ЕДДС города.

6.7. Ответственный за прием информации при подаче Единого предупредительного сигнала ГО «Внимание всем» — РГО — директор школы Н. С. Болдуева.

6.8. Действия при получении сигналов гражданской обороны.

6.8.1. Существуют следующие сигналы гражданской обороны:

- «Внимание всем!»;
- «Воздушная тревога»;
- «Отбой воздушной тревоги»;
- «Угроза катастрофического затопления»;
- «Радиационная опасность»;
- «Химическая тревога».

6.8.2. Сигнал «Внимание всем» — это предупредительный сигнал, подаётся для привлечения внимания населения перед передачей всех экстренных сообщений. После звучания сирен, диктор доводит до населения речевую информацию. Услышав его, необходимо немедленно включить теле-, радиоприемники, подойти к ближайшему громкоговорителю и внимательно прослушать сообщение (речевую информацию) местных органов власти или органов управления по делам ГО и ЧС, или администрации МБОУ СОШ «Новая Эра». Информация о дальнейших действиях также транслируется представителями МЧС России по телевизионным каналам и радиостанциям, на больших экранах, прикрепленных на кузовах специальных автомобилей МЧС России. Эти сообщения будут содержать информацию об угрозе или начале военного конфликта, об угрозе или возникновении чрезвычайной ситуации, их масштабах, прогнозируемом развитии, неотложных действиях и правилах поведения населения (работников). Главное внимательно прослушать и правильно понять переданное сообщение (оно будет передаваться несколько раз). Переспросите коллег, соседей, знакомых, чтобы выяснить - правильно ли вы поняли передаваемую информацию и правильно ли собираетесь действовать. Находясь на рабочем месте, необходимо выполнять все указания непосредственного руководителя. Действуйте в соответствии с полученными указаниями, быстро, но без суеты и паники, соблюдая порядок и дисциплину. При наличии времени оповестите соседей и близких (по телефону/лично) о полученной информации.

6.8.3. Сигнал «Воздушная тревога» - этот сигнал предупреждает население о непосредственной угрозе нападения противника. Подается по радиотрансляционным сетям, радиовещательным стан-

циям и телевизионным приёмникам путем передачи текста об опасности и информации о действиях населения.

Действия населения:

- если Вы находитесь дома, необходимо взять с собой личные документы, средства индивидуальной защиты, запас воды и продовольствия, отключить приборы, потребляющие электроэнергию, воду, газ, плотно закрыть окна, форточки, вентиляционные устройства, принять меры по защите продуктов, воды и пищи от возможного заражения, укрыться в ближайшем защитном сооружении (подвал, цокольное помещение здания, убежище);
- если сигнал тревоги застал вас на рабочем месте, действуйте согласно инструкции, предусматривающей немедленное прекращение работ с безаварийной остановкой оборудования и переводом процессов непрерывного цикла на безопасный режим работы, с последующим убытием в укрытие;
- если вы находитесь в городском транспорте, необходимо выйти из транспорта на ближайшей остановке и действовать по указанию постов ГО, полиции, водителей. В общественных местах действовать по указанию администрации, постов гражданской обороны, полиции. Во всех случаях укрыться в ближайшем защитном сооружении, а при его отсутствии - в овраге, насыпи, яме.

**Сигнал «Отбой воздушной тревоги»** передается органами гражданской обороны. По радиотрансляционной сети передается текст: «Внимание! Внимание граждане! Отбой воздушной тревоги. Отбой воздушной тревоги». По этому сигналу население с разрешения комендантов (старших) убежищ и укрытий покидает их. Рабочие и служащие возвращаются на свои рабочие места и приступают к работе. В городах (районах), по которым противник нанес удары оружием массового поражения, для укрываемых передается информация об обстановке, сложившейся вне укрытий, о принимаемых мерах по ликвидации последствий нападения, режимах поведения населения и другая необходимая информация для последующих действий укрываемых. **6.8.4. Сигнал «Угроза катастрофического затопления»** подается при угрозе разрушения ближайшего гидротехнического сооружения (водоподпорное гидротехническое сооружение, дамба, плотина). При поступлении сигнала «Угроза катастрофического затопления» возьмите с собой документы, ценности, предметы первой необходимости, запас питьевой воды и продуктов питания на двое-трое суток. Покидая квартиру, отключите электричество, газ, воду. Плотнo закройте окна и двери, вентиляционные и другие отверстия в помещении. Предупредите соседей (коллег по работе), окажите, при необходимости, помощь престарелым в выходе на улицу. Осуществите эвакуацию или, при ее невозможности, выйдя из дома, займите ближайшее возвышенное место: ствол крупного дерева, верхние ярусы прочных сооружений и оставайтесь там до прибытия помощи. При отсутствии подходящих строений нужно спрятаться за любую преграду: дорожную насыпь, большие камни, деревья. Необходимо крепко держаться за дерево, камень или другие выступающие предметы или привязать себя к ним.

**6.8.5. Сигнал «Радиационная опасность»** подается в населенных пунктах и районах, о необходимости принять меры защиты от радиоактивных веществ. В случае возникновения опасности по радиотрансляционным сетям, радиовещательным станциям и телевизионным приемникам будет передана информация о действиях населения. По сигналу «Радиационная опасность» необходимо надеть противогазы, а при их отсутствии - респиратор, противопыльные тканевые маски или ватно-марлевую повязку, взять подготовленный запас продуктов, индивидуальные средства медицинской защиты, предметы первой необходимости и уйти в убежище, противорадиационное или простейшее укрытие.

**6.8.6. Сигнал «Химическая тревога»** подается при угрозе или непосредственном обнаружении химического или бактериологического нападения (заражения). По этому сигналу необходимо быстро надеть противогаз, а в случае необходимости - и средства защиты кожи и при первой же возможности укрыться в защитном сооружении. Если защитного сооружения поблизости не окажется, то от поражения аэрозолями отравляющих веществ и бактериальных средств можно укрыться в жилых, производственных или подсобных помещениях. Если будет установлено, что противник применил бактериологическое (биологическое) оружие, то по системам оповещения



население получит рекомендации о последующих действиях. Необходимо быть предельно внимательными и строго выполнять распоряжения органов гражданской обороны. О том, что опасность нападения противника миновала, и о порядке дальнейших действий распоряжение поступит по тем же каналам связи, что и сигнал оповещения.

**6.8.7. При наводнении: "Внимание всем!"** Говорит оперативный штаб ЧС. Граждане! В связи с резким повышением уровня воды в реке Ия существует реальная угроза подтопления. Населению собрать необходимые вещи, отключить газ, электроэнергию, выйти к входным воротам организации по адресу (.....) для регистрации и отправки в безопасные районы. В дальнейшем действовать в соответствии с указаниями Оперативного штаба.

**6.8.8. При временном прекращении теплоснабжения: "Внимание всем!"** Говорит оперативный штаб ЧС. Граждане! В результате аварии на газопроводе прекращена подача топлива на котельные. Работникам принять меры по сохранению тепла в помещениях, закрыть окна, двери. Соблюдать меры пожарной безопасности при пользовании электроприборами. В дальнейшем действовать в соответствии с указаниями Оперативного штаба. При временном прекращении электроэнергии: "Внимание всем! Говорит оперативный штаб ЧС. Граждане! В результате природных явлений произошла крупная авария - подача электроэнергии на город временно прекращена. Населению в темное время суток без необходимости не покидать свои дома, быть бдительными, соблюдать меры пожарной безопасности. В дальнейшем действовать в соответствии с указаниями Оперативного штаба.

**6.8.9. При получении штормового предупреждения "Внимание всем!"** Говорит оперативный штаб ЧС. Прослушайте информацию о действиях при получении штормового предупреждения. Штормовое предупреждение подается, при усилении ветра до 30 м/сек. После получения такого предупреждения следует:

- очистить балконы и территории дворов от легких предметов или укрепить их;
- закрыть на замки и засовы все окна и двери; - укрепить, по возможности, крыши, вентиляционные трубы;
- заделать щитами ставни и окна в чердачных помещениях;
- подготовить медицинские аптечки и упаковать запасы продуктов и воды на 2-3 суток;
- подготовить автономные источники освещения (фонари, свечи);
- перейти из легких построек в более прочные здания.

Если ураган застал Вас на улице, необходимо:

- держаться подальше от легких построек, мостов, эстакад, ЛЭП, мачт, деревьев;
- защищаться от летящих предметов листьями фанеры, досками, ящиками, другими подручными средствами;
- попытаться быстрее укрыться в подвалах, погребах, других заглубленных помещениях.

Как показывает практика, отсутствие информации или ее недостаток способствуют возникновению слухов, появляются рассказы различных «очевидцев». Все это - среда для возникновения панических настроений, а паника может принести значительно больше негативных последствий, чем само стихийное бедствие или авария. Еще более важно, чтобы информация, данная населению, была правильно понята и из нее сделаны разумные выводы.

При угрозе пожара система оповещения и управления эвакуацией людей при пожаре включается в работу, звучит звуковой сигнал, после которого проходит речевое оповещение «Внимание! Внимание! В здании сработала пожарная сигнализация! Всем покинуть помещения!». По этому сигналу работники покидают рабочие места и по путям эвакуации выходят на улицу на безопасное расстояние от здания (не ближе 15 м).

6.9. Оповещение работников организации и обучающихся осуществляется с помощью внутренней радиотрансляционной сети и внутренней телефонной сети, через руководящий состав, в нерабочее время - по телефонной сети ЦЭОР. Полученный сигнал доводится до структурных подразделений организаций по имеющимся каналам связи или до подразделений, попадающих в зону ЧС.

МБОУ СОШ «Новая Эра» оборудована системами охранно-пожарной сигнализации и системами оповещения и управления эвакуацией людей при пожаре.

## **7. Порядок действий работника при получении сигналов гражданской обороны**

7.1. При пожаре. Вызвать пожарную охрану. Использовать все доступные способы для тушения огня. При невозможности самостоятельного тушения незамедлительно эвакуироваться (покинуть помещение, здание, охваченное пожаром). При эвакуации не пользоваться лифтами, горящие помещения и задымленные места проходить по возможности быстро, задержав дыхание, защитив нос и рот влажной плотной тканью.

7.2. При военных конфликтах. Работники организации с началом военных конфликтов действуют по плану гражданской обороны муниципального образования. При возникновении непосредственной опасности военного характера, с получением сообщения о ЧС, работники организации прекращают работу, и, взяв средства индивидуальной защиты, укрываются в ближайшем защитном сооружении (укрытии, подвальном помещении).

7.3. При химической аварии. Услышав сигнал "Внимание всем!" необходимо немедленно включить громкоговоритель, радио или телеприемник. Прослушать сообщение. Далее необходимо покинуть район аварии в направлении, указанном в сообщении. Средства индивидуальной защиты (что сможете достать): противогазы, респираторы, ватно-марлевая повязка, смоченная водой или 2%раствором соды (1чайная ложка на стакан воды). Выходить из зоны химического заражения следует в сторону, перпендикулярную направлению ветра.

7.4. При оповещении о радиоактивном загрязнении. Услышав сигнал "Внимание всем!", необходимо немедленно включить громкоговоритель, радио или телеприемник. Прослушать сообщение. Далее необходимо:

-надеть средства защиты органов дыхания, средства защиты кожи (плащ, накидка);

-немедленно принять таблетки йодида калия (йодная профилактика).

Сущность йодной профилактики заключается в том, чтобы заблокировать поступление и накопление в щитовидной железе радиоактивного йода. -покинуть район аварии в направлении, указанном в сообщении.

7.5. При нахождении в защитном сооружении работники обязаны неукоснительно выполнять все требования и указания командира звена по обслуживанию убежищ; держать в положении «наготове» к немедленному использованию средства индивидуальной защиты; следить за поведением детей, за правильным использованием ими средств индивидуальной защиты, стойко переносить тяготы длительного пребывания в убежище и в укрытии; не допускать паники в случае повреждения защитного сооружения и возникновения опасности заражения; активно участвовать в работе по устранению повреждений; оказывать первую медицинскую помощь пораженным; в первую очередь помогать выйти из убежища детям, женщинам и престарелым, а также лицам, не способным передвигаться самостоятельно.

## **8. Порядок действий работника при ЧС, связанных с утечкой (выбросом) аварийно химически опасных веществ и радиоактивным загрязнением, в том числе по изготовлению и использованию подручных средств защиты органов дыхания**

В зоны возможного радиоактивного загрязнения и химического заражения объект не попадает.

8.1. Виды аварийно химически опасных веществ (АХОВ). Их воздействие на организм человека.

Виды аварийно химически опасных веществ (АХОВ)

Название и характеристика АХОВ	Токсическое действие на человека
<p><b>Хлор</b> - зеленовато-желтый газ, с резким удушливым запахом, тяжелее воздуха. Застаивается в нижних этажах зданий, низинах.</p>	<p>Признаки отравления: резкая боль в груди, сухой кашель, рвота, нарушение координации движений, одышка, резь в глазах, слезотечение. При вдыхании высоких концентраций возможен летальный исход.</p>
<p><b>Аммиак</b> - бесцветный газ с резким удушливым запахом, легче воздуха. Проникает в верхние этажи зданий.</p>	<p>Признаки отравления: учащенное сердцебиение, нарушение частоты пульса, насморк, кашель, резь в глазах и слезотечение, тошнота, нарушение координации движений, бредовое состояние. При вдыхании высоких концентраций возможен летальный исход.</p>
<p><b>Угарный газ</b> - не имеет цвета и запаха. Источниками его нередко становятся пожары, работа двигателей на холостом ходу.</p>	<p>Признаки легкой степени отравления: сильная головная боль, головокружение, шум в ушах, потемнение в глазах, ухудшение слуха, «пульсация височных артерий», тошнота, иногда рвота, мышечная слабость, учащение пульса и дыхания, повышение кровяного давления, непроизвольные сухожильные рефлекссы, дезориентация во времени и пространстве.</p> <p>Признаки средней степени отравления: спутанность сознания, выраженная мышечная слабость, нарушение координации движений, сонливость и безразличие к окружающей обстановке, одышка, учащение пульса, снижение артериального давления, слизистые оболочки и кожа розового цвета, возможно повышение температуры тела до 38-40°C.</p> <p>Признаки тяжелой степени отравления: потеря сознания, гипертонус мышц туловища и конечностей, судороги, кожные покровы и слизистые оболочки ярко-розового цвета.</p> <p>При высокой концентрации угарного газа потеря сознания и смерть может возникать в течение нескольких минут.</p>
<p><b>Соляная кислота</b> (хлороводородная кислота) - бесцветная, прозрачная, едкая жидкость, «дымящаяся» на воздухе. В концентрации около 0,5 % присутствует в желудке человека.</p>	<p>При попадании на кожу вызывает сильные химические ожоги. Особенно опасным считается попадание в глаза.</p> <p>Для нейтрализации ожогов необходимо немедленно смыть кожные покровы раствором пищевой соды или обильной струей воды.</p> <p>Очень опасны туман и пары хлороводорода, образующиеся при взаимодействии с воздухом концентрированной кислоты. Острое отравление сопровождается воспалением слизистой оболочки носа, носоглотки, гортани и дыхательного горла (трахеи), помутнением роговицы глаз, изъязвлением слизистой оболочки носа, желудочно-</p>

Название и характеристика АХОВ	Токсическое действие на человека
	кишечным расстройством, охрипостью голоса, удушьем, насморком, кашлем.

8.2 Действия работника при угрозе и возникновении ЧС, связанных с утечкой (выбросом) аварийно химически опасных веществ.

Действия работников организации при аварии с выбросом аммиака:

- наденьте средства индивидуальной защиты органов дыхания;
- покиньте район аварии в направлении, указанном работником, уполномоченным на решение задач в области ГО и ЧС;
- выходить из зоны химического заражения следует в сторону, перпендикулярную направлению ветра;
- выйдя из опасной зоны, снимите верхнюю одежду, оставьте ее на улице, промойте глаза и носоглотку;
- если из опасной зоны выйти невозможно, оставайтесь в помещении и произведите его экстренную герметизацию: плотно закройте окна, двери, уплотните щели в окнах и на стыках рам;
- работникам организации, находящимся выше 1 этажа, следует укрываться на цокольном или первом этажах здания организации;
- при появлении признаков отравления (учащенное сердцебиение, тошнота, резь в глазах, слезотечение, насморк, кашель, затрудненное дыхание, нарушение координации движений, бредовое состояние) – немедленно обратитесь к врачу или вызовите скорую медицинскую помощь!

При отсутствии СИЗ надо быстро изготовить ватно-марлевые повязки, в крайнем случае взять полотенце, кусок ткани, смочить их 5%-м раствором лимонной кислоты ((при защите от аммиака) чайную ложку лимонной кислоты разводят 26 столовыми ложками воды). Если у вас не оказалось лимонной кислоты - обильно смочите водой.

Действия работников организации при аварии с выбросом хлора

- наденьте средства индивидуальной защиты органов дыхания;
- покиньте район аварии в направлении, указанном работником, уполномоченным на решение задач в области ГО и ЧС;
- выходить из зоны химического заражения следует в сторону, перпендикулярную направлению ветра;
- выйдя из опасной зоны, снимите верхнюю одежду, оставьте ее на улице, промойте глаза и носоглотку;
- если из опасной зоны выйти невозможно, оставайтесь в помещении и произведите его экстренную герметизацию: плотно закройте окна, двери, уплотните щели в окнах и на стыках рам;
- работникам организации, находящимся на цокольном или 1 этажах здания, следует укрываться на верхних этажах здания организации;
- при появлении признаков отравления (резкая боль в груди, сухой кашель, рвота, резь в глазах, слезотечение, нарушение координации движений) – немедленно обратитесь к врачу или вызовите скорую медицинскую помощь!

При отсутствии СИЗ прикрыть органы дыхания марлевой повязкой, смоченной водой или 2% раствором соды (1 чайная ложка на стакан воды).

**ВАЖНО:** при авариях с выбросом хлора необходимо укрываться на верхних этажах зданий, следует избегать пониженных участков местности, подвалов, цокольных этажей.

Действия работников организации при аварии с выбросом соляной кислоты

При наличии средств индивидуальной защиты, убежища, а также возможности выхода из зоны аварии:

- наденьте средства защиты органов дыхания и кожи;

- закройте окна и двери кабинетов;
- возьмите вещи и документы;
- укройтесь в убежище или покиньте район аварии.

При движении на зараженной местности:

- двигайтесь быстро, но не бегите и не поднимайте пыли;
- не прислоняйтесь к зданиям и не касайтесь окружающих предметов;
- не наступайте на встречающиеся на пути капли жидкости или порошкообразные россы-

пи;

- не снимайте средства индивидуальной защиты;
- при обнаружении на коже, одежде, обуви, средствах индивидуальной защиты капель химического вещества удалите их бумагой, ветошью или носовым платком, по возможности промойте зараженное место водой;

- не принимайте пищу и не пейте воду.

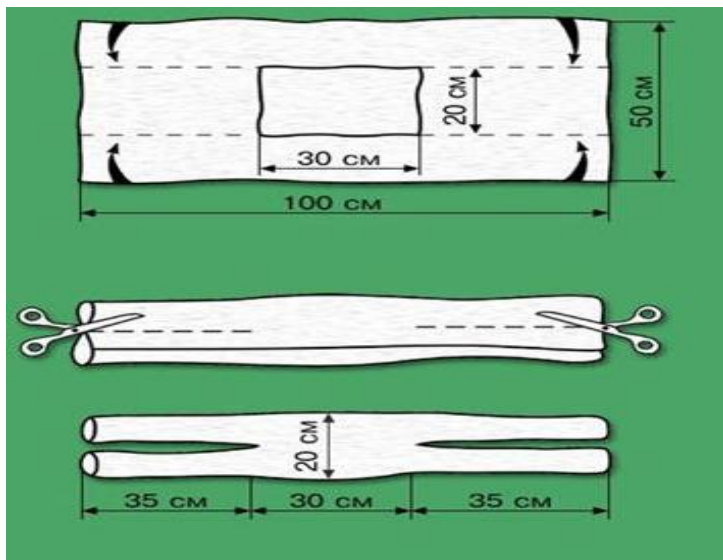
При отсутствии средств индивидуальной защиты, убежища, а также возможности выхода из зоны аварии:

- плотно закройте окна и двери;
- проведите герметизацию помещения.
- укрываться на верхних этажах зданий, следует избегать пониженных участков местности, подвалов, цокольных этажей.

При отсутствии СИЗ прикрыть органы дыхания марлевой повязкой, смоченной водой или 2% раствором соды (1 чайная ложка на стакан воды).

**ВАЖНО:** при авариях с выбросом соляной кислоты необходимо укрываться на верхних этажах зданий, следует избегать пониженных участков местности, подвалов, цокольных этажей.

8.3. Порядок изготовления и применения ватно-марлевой повязки, противопыльной тканевой маски.



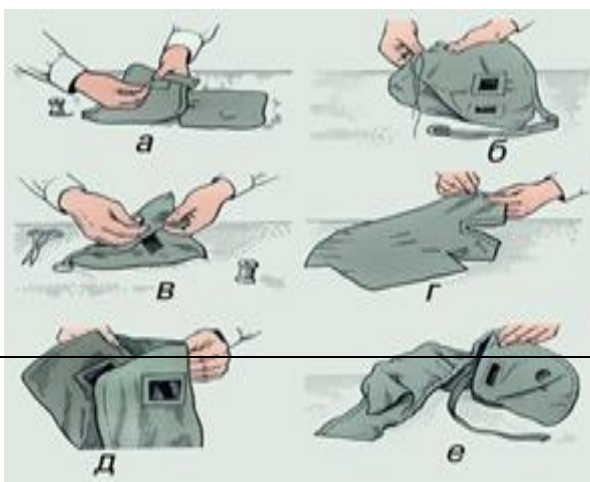
Для изготовления ватно-марлевой повязки требуется кусок марли длиной 100 см, шириной 50 см. В средней части куска марли на площади 30x20 см положить ровный слой ваты толщиной 1-2 см. Свободные от ваты концы марли по всей длине куска с обеих сторон завернуть, закрывая вату. Концы марли (около 30-35 см) с обеих сторон посередине разрезать, чтобы образовалось две пары завязок. Завязки закрепить стежками ниток (обшить).

Противопыльная тканевая маска состоит из корпуса и крепления. Для изготовления корпуса требуется четыре-пять слоев ткани: два-три внутренних слоя - из плотных тканей (фланель, шерстяная ткань с начесом), верхний - из неплотной (шпатель, трикотаж). Крепление делается из одного слоя любой ткани.

Последовательность изготовления противопыльной тканевой маски:

**а** - обрабатывают смотровые отверстия, затем их вырезают;

**б** - подготовленные левую и правую половины корпуса маски соединяют и стачивают;



**в** - внутреннюю часть маски вкладывают в наружную, вставляют стекла в смотровые отверстия;  
**г** - наружные края маски окантовывают плотной тесьмой;  
**д** - обрабатывают крепление, вставляют резинку и завязки в верхний шов крепления и закрепляют их;

**е** - корпус маски соединяют с креплением двумя строчками с каждой боковой стороны.

#### 8.4. Порядок действий при герметизации помещения.

Герметизацию помещений надо проводить в следующей последовательности:

- а) закрыть входные двери, окна (в первую очередь - с наветренной стороны);
- б) заклеить вентиляционные отверстия плотным материалом или бумагой;
- в) уплотнить двери влажными материалами (мокрой тряпкой и т.п.);
- г) неплотности оконных проемов заклеить изнутри липкой лентой (пластырем, бумагой, скотчем) или уплотнить подручными материалами (ватой, поролоном, мягким шнуром и т.п.).

### **9. Порядок действий работника при получении и использовании индивидуальных средств защиты органов дыхания и кожи**

9.1. В МБОУ СОШ «Новая Эра» учащиеся МБОУ СОШ «Новая Эра» не обеспечиваются средствами индивидуальной защиты.

9.2. Средства индивидуальной защиты органов дыхания для работников, осуществляющих эвакуационные работы при пожаре, хранятся в специальных ящиках с изображением красно – белого человека в противогазе.

9.3. При необходимости, лицо, отвечающее за эвакуацию, самостоятельно используют СИЗ.

9.4. Ответственный за хранение СИЗ:

персоналу —Иванова М.В.;

за периодичный осмотр СИЗ— Ивашко Т.С.

9.5. Работники, получившие СИЗ, должны проверить их состояние, иметь их постоянно при себе. Перевод СИЗ в боевое положение осуществляется по команде или самостоятельно при наличии опасности.

### **10. Порядок действий работника при укрытии в средствах коллективной защиты**

10.1. При возникновении чрезвычайной ситуации, по сигналу «Авиационная опасность», весь персонал и учащиеся подлежат укрытию на первом этаже здания и в цокольных помещениях МБОУ СОШ «Новая Эра». Из коллективных средств защиты в организации имеются укрытия (подвальные помещения).

10.2. Все защитные сооружения подразделяются на три вида: убежища, противорадиационные укрытия и укрытия.

10.2.1. Убежища предназначены для защиты укрываемых от воздействия поражающих факторов ядерного, химического оружия, обычных средств поражения, бактериальных средств и поражающих концентраций аварийно химически опасных веществ, а также от высоких температур и продуктов горения при пожарах.

10.2.2. Противорадиационные укрытия - для защиты от воздействия ионизирующих излучений при радиоактивном загрязнении местности.

10.2.3. Укрытия - для защиты от фугасного и осколочного действия обычных средств поражения, поражения обломками строительных конструкций, а также от обрушения конструкций выше-расположенных этажей зданий.

10.3. Заполнение защитных сооружений гражданской обороны осуществляется по сигналам гражданской обороны. В защитном сооружении запрещается ходить без надобности, шуметь, курить, выходить наружу без разрешения администратора (старшего), самостоятельно включать и выключать электроосвещение, инженерные агрегаты, открывать защитно-герметические двери, а также зажигать керосиновые лампы, свечи, фонари. Аварийные источники освещения применяются только с разрешения администратора укрытия на ограниченное время в случае крайней необходимости. В убежище можно читать, слушать радио, беседовать. Укрываемые должны строго выполнять все распоряжения звена по обслуживанию убежища (укрытия), соблюдать правила внутреннего распорядка оказывать помощь больным, инвалидам, женщинам и детям. Прием пищи желательно производить тогда, когда вентиляция отключена. Предпочтительнее продукты без острых запахов и по возможности в защитной упаковке (в пергаментной бумаге, целлофане, различного вида консервы). В соответствии с мерами безопасности запрещается прикасаться к электрооборудованию, баллонам со сжатым воздухом и кислородом, входить в помещения, где установлены электрооборудование и фильтровентиляционный агрегат. Однако, в случае необходимости, администратор может привлечь любого из укрываемых к работам по устранению каких-либо неисправностей и поддержанию чистоты и порядка.

Угроз, связанных с авариями с выбросом АХОВ и радиоактивных веществ на территории города Тулуна нет. Город Тулун относится к безопасным районам.

## **11. Порядок действий работника при подготовке и проведении эвакуационных мероприятий**

11.1. МБОУ СОШ «Новая Эра» входит в перечень приемных эвакуационных пунктов города Тулуна.

11.2. Одним из основных способов защиты населения от опасностей, возникающих при ведении военных конфликтов или при возникновении чрезвычайных ситуаций (ЧС) природного и техногенного характера является его эвакуация (рассредоточение) в безопасные районы. В современных условиях эвакуации подлежат население городов, являющихся вероятными объектами поражения противником, а также население, находящееся в зонах ЧС.

**11.2.1. Эвакуация населения, материальных и культурных ценностей** - это комплекс мероприятий по организованному вывозу (выводу) населения, материальных и культурных ценностей из зон возможных опасностей и их размещение в безопасных районах.

**11.2.2. Рассредоточение** - это комплекс мероприятий по организованному вывозу (выводу) из зон возможных опасностей и размещению в безопасных районах для проживания и отдыха рабочих смен организаций, продолжающих производственную деятельность в этих зонах, не занятых непосредственно в производственной деятельности. Зона возможных опасностей (ЗВО) - зона возможных сильных разрушений (ЗВСР), возможного радиоактивного заражения (ВРЗ), химического и биологического загрязнения, возможного катастрофического затопления при разрушении гидротехнических сооружений в пределах 4-часового добега волны прорыва.

**11.2.3. Безопасный район** - территория, расположенная вне зон возможных опасностей, зон возможных разрушений и подготовленная для жизнеобеспечения местного и эвакуированного населения, а также для размещения и хранения материальных и культурных ценностей.

11.2.4. Эвакуация, рассредоточение работников организаций планируются заблаговременно в мирное время и осуществляются по территориально-производственному принципу, в соответствии с которым:

- эвакуация работников организаций, переносящих производственную деятельность в безопасные районы, рассредоточение работников организаций, а также эвакуация неработающих членов семей указанных работников организуются и проводятся соответствующими должностными лицами организаций;

- эвакуация остального нетрудоспособного и не занятого в производстве населения организуется по месту жительства должностными лицами соответствующих органов местного самоуправления. Вывоз населения в безопасные районы осуществляется всеми видами транспорта независимо от

формы собственности, привлекаемого в соответствии с законодательством Российской Федерации и не используемого по мобилизационным планам и в интересах Вооружённых Сил Российской Федерации, с одновременным выводом части населения пешим порядком. 11.3. **Эвакуации подлежат:**

- работники расположенных в населенных пунктах организаций, переносящих производственную деятельность в военное время в безопасные районы, а также неработающие члены семей указанных работников;

- нетрудоспособное и не занятое в производстве население;

11.4. В зависимости от масштаба, особенностей возникновения и развития военных действий проводится частичная или общая эвакуация.

11.5. Частичная эвакуация проводится без нарушения действующих графиков работы транспорта. При этом эвакуируются нетрудоспособное и не занятое в производстве население (лица, обучающиеся в школах-интернатах и образовательных учреждениях начального, среднего и высшего профессионального образования, совместно с преподавателями, обслуживающим персоналом и членами их семей, воспитанники детских домов, ведомственных детских садов, пенсионеры, содержащиеся в домах инвалидов и ветеранов, совместно с обслуживающим персоналом и членами их семей), материальные и культурные ценности, подлежащие первоочередной эвакуации.

11.6. Общая эвакуация проводится в отношении всех категорий населения, за исключением нетранспортабельных больных, обслуживающего их персонала, а также граждан, подлежащих призыву на военную службу по мобилизации.

11.7. Срочная - экстренная эвакуация проводится при быстротечных чрезвычайных ситуациях, при недостатке времени. Время — вот важнейший фактор в данной ситуации.

Необходимо взять с собой, документы, деньги, немного продуктов и немедленно уходить в том направлении, которое будет указано в информации о чрезвычайной ситуации. Во всех случаях, при самом скоротечном событии, вывод (эвакуация) должен быть организованным.

11.8. В пути следования:

- при следовании в пешем порядке или на транспорте выполнять правила поведения и следовать указаниям старших;

- при движении пешим порядком соблюдать дисциплину марша во время движения. Соблюдать меры безопасности;

- при следовании транспортом, соблюдать меры безопасности, не выходить из него без разрешения старшего.

11.9. По прибытии в пункт эвакуации:

- пройти регистрацию на приемном пункте и в сопровождении старшего убыть к пункту размещения;

- эвакуируемые не имеют права самостоятельно без разрешения местных эвакуационных органов выбирать пункты и места для жительства и перемещаться из одного района в другой;

11.10. Следуя на сборный эвакуационный пункт после получения извещения об эвакуации, необходимо:

- закрыть окна, форточки, газовые и водопроводные запорные вентиля, отключить электроэнергию;

- иметь при себе паспорт, и другие необходимые документы (военный билет, документы об образовании и специальности, трудовую книжку, свидетельства о браке и рождении детей, страховые полисы и т.д.), деньги;

- с собой иметь одежду по сезону, белье, постельные принадлежности, обувь предпочтительней резиновая, продукты и питьевую воду на 2-3 суток, необходимые медикаменты.

По прибытии на сборный пункт пройти регистрацию и, не создавая паники, выполнять все указания и распоряжения, быстро и грамотно действовать по сигналам оповещения.

11.11. Обязанности работников по подготовке к эвакуации материальных и культурных ценностей.



Эвакуация населения, материальных и культурных ценностей в безопасные районы планируется заблаговременно в мирное время и осуществляется по территориально производственному принципу, в соответствии с разработанными планами по эвакуации. К культурным ценностям МБОУ СОШ «Новая Эра», подлежащим эвакуации, относятся библиотечный, книжный, издательский фонд библиотеки. Эвакуация материальных и культурных ценностей в безопасные районы осуществляется силами и средствами МБОУ СОШ «Новая Эра».

## **12. Обязанности работника по выполнению мероприятий ГО и защиты от ЧС**

Правовое регулирование в области гражданской обороны осуществляется в соответствии со следующими нормативно-правовыми документами:

- Федеральный закон «О гражданской обороне» от 12.02.1998 № 28-ФЗ;
- Федеральный закон «О защите населения и территорий от чрезвычайных ситуаций природного и техногенного характера» от 21.12.1994 № 68-ФЗ;
- Постановление Правительства Российской Федерации «О классификации чрезвычайных ситуаций природного и техногенного характера» от 21.05.2007 № 304;
- Постановление Правительства Российской Федерации «О порядке сбора и обмена в РФ информацией в области защиты населения и территорий от чрезвычайных ситуаций природного и техногенного характера» от 24.03.1997 № 334;
- Постановление Правительства Российской Федерации от 02.11.2000 № 841 «Об утверждении Положения об организации обучения населения в области гражданской обороны».

В соответствии с федеральными законами «О гражданской обороне», «О защите населения и территорий от чрезвычайных ситуаций», примерной программой курсового обучения работающего населения в области гражданской обороны и защиты от чрезвычайных ситуаций и иными нормативными правовыми актами,

### **Граждане Российской Федерации имеют право:**

- на защиту жизни, здоровья и личного имущества в случае возникновения чрезвычайных ситуаций;
- в соответствии с планами действий по предупреждению и ликвидации чрезвычайных ситуаций использовать средства коллективной и индивидуальной защиты и другое имущество органов исполнительной власти субъектов Российской Федерации, органов местного самоуправления и организаций, предназначенное для защиты населения от чрезвычайных ситуаций;
- быть информированными о риске, которому они могут подвергнуться в определенных местах пребывания на территории страны, и о мерах необходимой безопасности;
- обращаться лично, а также направлять в государственные органы и органы местного самоуправления индивидуальные и коллективные обращения по вопросам защиты населения и территорий от чрезвычайных ситуаций, в том числе обеспечения безопасности людей на водных объектах;
- участвовать в установленном порядке в мероприятиях по предупреждению и ликвидации чрезвычайных ситуаций;
- на возмещение ущерба, причиненного их здоровью и имуществу вследствие чрезвычайных ситуаций;
- на медицинское обслуживание, компенсации и социальные гарантии за проживание и работу в зонах чрезвычайных ситуаций;
- на получение компенсаций и социальных гарантий за ущерб, причиненный их здоровью при выполнении обязанностей в ходе ликвидации чрезвычайных ситуаций;
- на пенсионное обеспечение в случае потери трудоспособности в связи с увечьем или заболеванием, полученным при выполнении обязанностей по защите населения и территорий от чрезвычайных ситуаций, в порядке, установленном для работников, инвалидность которых наступила вследствие трудового увечья;

- на пенсионное обеспечение по случаю потери кормильца, погибшего или умершего от увечья или заболевания, полученного при выполнении обязанностей по защите населения и территорий от чрезвычайных ситуаций, в порядке, установленном для семей граждан, погибших или умерших от увечья, полученного при выполнении гражданского долга по спасению человеческой жизни, охране собственности и правопорядка;

- на получение бесплатной юридической помощи в соответствии с законодательством Российской Федерации.

### **Граждане Российской Федерации обязаны:**

- соблюдать законы и иные нормативные правовые акты Российской Федерации, законы и иные нормативные правовые акты субъектов Российской Федерации в области защиты населения и территорий от чрезвычайных ситуаций;

- соблюдать меры безопасности в быту и повседневной трудовой деятельности, не допускать нарушений производственной и технологической дисциплины, требований экологической безопасности, которые могут привести к возникновению чрезвычайных ситуаций;

- изучать основные способы защиты населения и территорий от чрезвычайных ситуаций, приемы оказания первой помощи пострадавшим, правила охраны жизни людей на водных объектах, правила пользования коллективными и индивидуальными средствами защиты, постоянно совершенствовать свои знания и практические навыки в указанной области;

- выполнять установленные правила поведения при угрозе и возникновении чрезвычайных ситуаций;

- при необходимости оказывать содействие в проведении неотложных работ;

- проходить подготовку в области гражданской обороны;

- принимать участие в проведении других мероприятий по гражданской обороне;

- оказывать содействие органам государственной власти и организациям в решении задач в области гражданской обороны

### **Граждане Российской Федерации должны знать:**

- поражающие факторы источников ЧС, характерных для территории проживания и работы, а также оружия массового поражения и других видов оружия;

- способы и средства защиты от опасностей, возникающих при военных конфликтах или вследствие этих конфликтов, а также при ЧС природного и техногенного характера, свои обязанности в области ГО и защиты от ЧС;

- места расположения средств индивидуальной и коллективной защиты;

- места расположения первичных средств пожаротушения, имеющихся в организации;

- порядок получения средств индивидуальной защиты, а также укрытия в средствах коллективной защиты работников организации, правила поведения в защитных сооружениях;

- правила действий по обеспечению личной безопасности в местах массового скопления людей, при пожаре, на водных объектах, в походе и на природе.

### **Граждане Российской Федерации должны уметь:**

- действовать по сигналу «ВНИМАНИЕ ВСЕМ!», с информацией о воздушной тревоге, химической тревоге, радиационной опасности или угрозе катастрофического затопления;

- пользоваться средствами индивидуальной и коллективной защиты;

- проводить частичную санитарную обработку;

- практически выполнять мероприятия по реализации основных способов защиты;

- пользоваться первичными средствами пожаротушения, имеющимися в организации;

- оказывать первую помощь в неотложных ситуациях

## Приложения

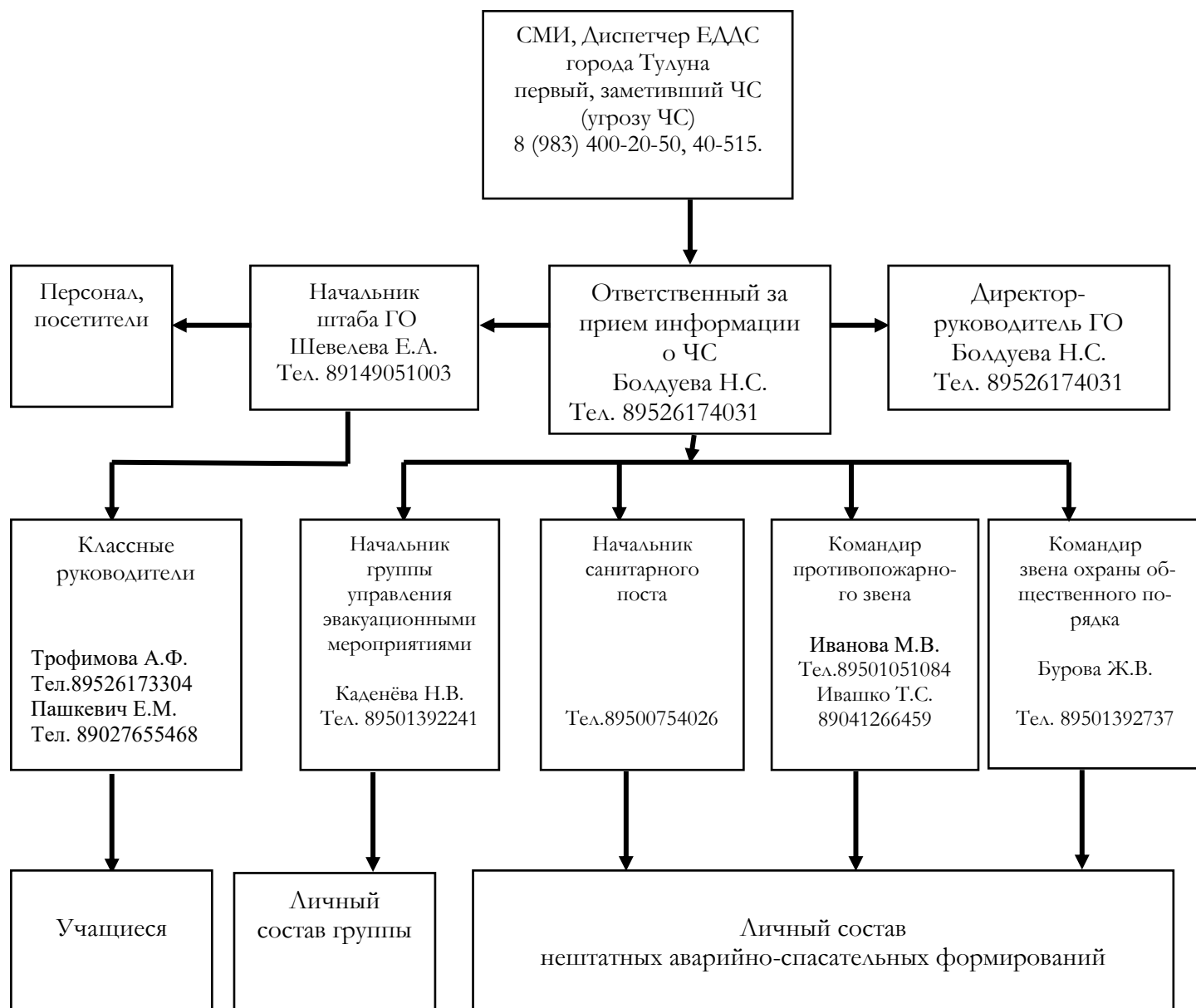
- Приложение 1: Карта-схема возможной обстановки на территории МБОУ СОШ «Новая Эра» при авариях с выбросом АХОВ на химически опасных объектах города Тулуна.
- Приложение 2: Схема оповещения сотрудников и учащихся МБОУ СОШ «Новая Эра» при угрозе и возникновении ЧС (в рабочее время).
- Приложение 2а: Схема оповещения сотрудников МБОУ СОШ «Новая Эра» при угрозе и возникновении ЧС (в нерабочее время).
- Приложение 2б: Список оповещения сотрудников МБОУ СОШ «Новая Эра» при угрозе и возникновении ЧС (в нерабочее время).
- Приложение 3: Календарный план действий при угрозе возникновения ЧС на территории МБОУ СОШ «Новая Эра» (режим функционирования объектового звена НТТЗ РСЧС «повышенная готовность»).
- Приложение 4: Календарный план действий при возникновении и во время ликвидации ЧС на территории МБОУ СОШ «Новая Эра» (режим функционирования объектового звена НТТЗ РСЧС «чрезвычайная ситуация»).
- Приложение 5: Схема оповещения и сбора сотрудников МБОУ СОШ «Новая Эра» при проведении подготовительных мероприятий гражданской обороны.
- Приложение 6: Расчёт на укрытие сотрудников и учащихся МБОУ СОШ «Новая Эра» в защитном сооружении.
- Приложение 7: Ведомость на выдачу средств индивидуальной защиты персоналу и учащимся МБОУ СОШ «Новая Эра».
- Приложение 8: Списки учащихся МБОУ СОШ «Новая Эра» для передачи родителям.

Начальник штаба МБОУ СОШ «Новая Эра» \_\_\_\_\_ Е.А. Шевелева

Карта-схема  
возможной обстановки на территории МБОУ СОШ «Новая Эра»  
при авариях с выбросом АХОВ на химически опасных объектах  
города Тулуна.

**ХОО на территории города Тулуна и Тулунского района нет.**

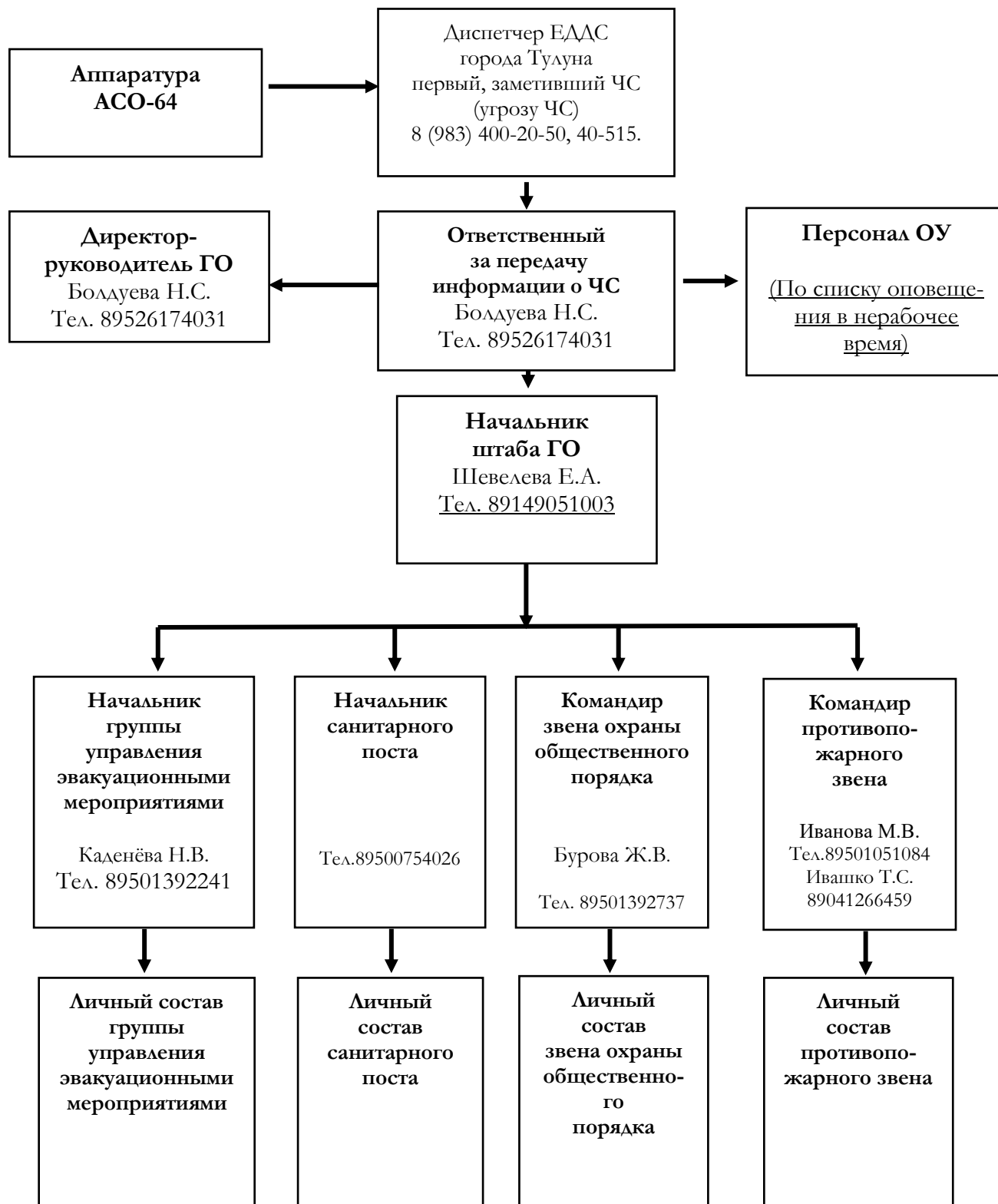
**Схема  
оповещения сотрудников и учащихся МБОУ СОШ «Новая Эра»  
при угрозе и возникновении ЧС (в рабочее время)**



Примечание: оповещение производится с использованием сигналов:

- три коротких звонка (голосовое оповещение) — «Внимание! Руководителям НАСФ, начальнику группы управления эвакуационными мероприятиями прибыть в кабинет директора».
- один длинный звонок — «Всем немедленно покинуть здание школы».
- при отсутствии электричества оповещение производится личным составом звена ООП и группы управления эвакуационными мероприятиями.

**Схема  
оповещения сотрудников МБОУ СОШ «Новая Эра»  
при угрозе и возникновении ЧС (в нерабочее время)**



**Список оповещения  
сотрудников МБОУ СОШ «Новая Эра» при угрозе и возникновении ЧС  
(в нерабочее время)**

Список оповещения  
сотрудников МБОУ СОШ «Новая Эра» при угрозе и возникновении ЧС  
(в нерабочее время)

№ п/п	ФИО	Должность	Домашний адрес, номер (мобильного) телефона	Отметка об оповещении
1.	Абдульманова Татьяна Тагировна	Уборщик служебных помещений	ул.Мира, 8-228 89832427887	
2.	Абросимова Анастасия Петровна	Педагог-психолог	ул. Циолковского,3-85 89642294047	
3.	Автушко Мария Александровна	Костюмер	Ул.Красноармейская, 45 89087775762	
4.	Автушко Татьяна Андреевна	Учитель-технологии	Ул.Солнечная, 5-48 89248220900	
5.	Акимов Вячеслав Сергеевич	Учитель	м-он Угольщиков,25-18 89027655122	СВО
6.	Алексеенко Ирина Ивановна	Педагог-библиотекарь	Ул.Ермакова, 20-9 89086598783	
7.	Андреева Ирина Александровна	Учитель	Мкр.Угольщиков, 60-39 89148928683	
8.	Антипина Елена Леонидовна	Мед.сестра	мкр. Угольщиков,61-21	
9.	Антонов Владимир Геннадьевич	Рабочий	ул. Победы,15 89501451984	
10.	Асадулина Галина Владимировна	Учитель	ул. Тухачевского,76-6 89501123606	
11.	Балакин Александр Александрович	Уборщик служебных помещений	Ул. Мичурина 27	
12.	Баранов Александр Дмитриевич	Дворник	ул. Полевая, 2-1 89010571281	
13.	Баранова Марина Николаевна	Инструктор по физической культуре	ул. Островского,13 89086443117	
14.	Баранова Наталья Николаевна	Уборщица	ул. Полевая, 2-1 89500858409	
15.	Бардова Марина Петровна	Уборщик	ул. Народная, 14 89041162986	
16.	Бардова Оксана Николаевна	Уборщик	мкр.Угольщиков, 65-59	
17.	Бардова Светлана Витальевна	Уборщик	ул. Народная, 14	
18.	Белоногова Елена Алексеевна	Учитель	мкр.Угольщиков, 13-60 89016325531	
19.	Бернацкая Ирина Александровна	Учитель	м-он Угольщиков,54-20 89021707040	
20.	Бобович Елена Александровна	Секретарь УЧ	ул. Пушкина,28 89041286843	
21.	Бобрик Сергей Викторович	Программист	м-он Угольщиков,7-18 89500676023	
22.	Богова Надежда Александровна	Учитель	89245306193	декрет
23.	Болдуев Дмитрий Владимирович	Сторож(вахтер)	ул. Зыбайлова,9 89500952183	

24.	Болдуева Наталья Сергеевна	Директор	ул. Зыбайлова,9 89526174031	
25.	Болтенкова Анастасия Евгеньевна	Учитель	ул. Строителей,6А-4 89086459723	
26.	Бреус Оксана Владимировна	Социальный педагог	ул. Советская, 115 89086455843	
27.	Бурова Жанна Викторовна	Заместитель директора по УВР	ул. Матросова,38-2 89501392737	
28.	Бусова Ольга Григорьевна	Учитель	п. Стекольный,53-62 89501030972	
29.	Вавренюк Людмила Анатольевна	Учитель	ул. Павлова, 8а 89501361609	
30.	Валибаева Елена Александровна	Учитель	Мкр. Угольщикова, д.57 кв.23 89041286887	
31.	Войлошникова Елена Брониславовна	Учитель	ул. Шахтерская,5-8 89041435534	
32.	Волженко Оксана Владимировна	Уборщик	Ул.Победы, 15	
33.	Герасимчук Александра Павловна	Специалист по охране труда	Ул.Зинченко, 14-6 89149243068	
34.	Герасова Юлия Владимировна	Гардеробщик	ул. Буденова,2 89021799609	
35.	Говорин Андрей Сергеевич	рабочий	ул. Партизанская,38 89025687847	
36.	Говорина Светлана Сергеевна	Уборщик	Мкр.Угольщикова, 64-47 89041385373	
37.	Голубицкая Кристина Александровна	Учитель	пер. Партизанский 25 89246093154	декрет
38.	Горюнов Владислав Альбертович	Лаборант	Ул.Кутузова, 2 89041198258	
39.	Гребнева Елена Валерьевна	Учитель	мкр. Угольщикова, 23-52 89834052475	
40.	Гришунин Андрей Анатольевич	Учитель	п. Целинный. ул.Шолохова 3-2 89016307428	
41.	Груздева Ирина Владимировна	Педагог-логопед	Тулунский р-он, с.Шерагул, ул.Молодежная, 12	
42.	Денисова Анастасия Ильинична	Учитель начальных классов	Мкр.Угольщикова, 10-20 89501341510	
43.	Денисова Екатерина Ильинична	Учитель начальных классов	Мкр.Угольщикова, 10-20 89041112960	
44.	Дмитриева Варвара Сергеевна	Учитель	ул. Жданова,25-31 89832481892	
45.	Дмитриенко Оксана Валерьевна	Уборщик	ул. Ново- Володарского,9 89087780785	
46.	Дружинин Евгений Викторович	Дворник	мкр.Угольщикова, 30-518 89501031929	
47.	Евгеньева Федосия Александровна	Уборщик	Мкр.Угольщикова, 31-28	
48.	Енавина Ольга Николаевна	Уборщик	Ул.Ленина, 41а	
49.	Еремеева Екатерина Ивановна	Уборщик	ул. Жданова,13-2 89834482849	
50.	Ермакова Ольга Владимировна	Учитель	ул. Рабочий городок, 11-5 89501213247	
51.	Жигачева Елена Викторовна	Учитель	пер. Попова,8-41 89501030877	
52.	Зада Ольга Дмитриевна	Учитель	ул. Индивидуальная, 25	



			89086459893	
53.	Иванова Елена Сергеевна	Старший вожатый	п.Стекольный, 54-232	
54.	Иванова Марина Викторовна	заместитель директора по АХР	м-он Угольщиков, 15-8 89501051084	
55.	Ивашко Татьяна Сергеевна	Инженер	ул. Корчагина,11-1 89041266459	
56.	Ионец Ольга Викторовна	Учитель- логопед	ул. Ленина,17-63 89500916005	
57.	Кавказова Марина Александровна	Учитель	89500631581	декрет
58.	Каденёва Наталья Валерьевна	Заместитель директора по УВР	пер. 2-ой Партизанский,11 89501392241	
59.	Казакова Наталья Владимировна	Уборщик	ул. Партизанская,38	
60.	Карпенко Анна Александровна	Уборщик	ул. Зарубина, 13-2 89500989365	Декрет
61.	Квочкина Анжела Васильевна	Уборщик	м-он Угольщиков,13-22 89041436629	
62.	Козлова Алена Сергеевна	Учитель	пер.Попова, 20-25	
63.	Козырева Надежда Александровна	Учитель	ул. Шалимова,3 89086590517	
64.	Коробцева Нина Ивановна	Уборщик	ул. Колхозная,42-1 89501122735	
65.	Корсак Нина Стефановна	Учитель	ул. 3-я Заречная,14-17 89501123172	
66.	Кравцов Даниил Алексеевич	Программист	Мкр.Угольщиков, 19-1 89836920821	
67.	Кравченко Екатерина Дмитриевна	Советник директора по воспитанию и взаимодействию с детскими общественными объединениями	м-он Угольщиков,23-25 89247121588	
68.	Кравченко Елена Николаевна	Учитель	Тулунский р-он, п. Сибиряк, ул. Молодежная,8 89641228430	
69.	Кравченко Лариса Владимировна	Уборщик	Ул.Кирова, 16 89249921021	
70.	Краснова Кристина Александровна	Уборщик	Угольщиков 19 – 50 89501037973	
71.	Крестьянникова Надежда Викторовна	Уборщик	с.Едогон, ул.Ленина, 73 89526307984	
72.	Кспоян Асмик Сергеевна	Учитель	ул. Ленина 16-38 895571010019	Декрет
73.	Куликова Юлия Юрьевна	Учитель	ул. Жданова,15-1 89041145833	
74.	Лаптев Павел Васильевич	Сторож (вахтер)	ул. Желгайская,50А 89246125246	
75.	Ларина Любовь Викторовна	Учитель начальных классов	Ул.Ломоносова, 15-55 89021746065	
76.	Ларченко Валентина Валерьевна	Педагог - организатор	м-он Угольщиков, 4А-41 89245443575	
77.	Леонова Елена Александровна	Гардеробщик	ул. Мира 8, 223 89501025568	
78.	Литвинчук Татьяна Иннокентьевна	Учитель	ул. Ленина,28-15	

79.	Лузгина Елена Ивановна	Учитель	ул. 40 лет Октября,1Б 89501361517	
80.	Макаренко Елена Михайловна	учитель	Ул.2-я. Азейская, 256	
81.	Макаров Максим Геннадьевич	Программист	ул.Ленина 90-51 89500603679	
82.	Макарова Татьяна Викторовна	Учитель	ул. Тухачевского,1-27 89641165148	
83.	Малых Светлана Владимировна	Педагог-психолог	ул. Зыбайлова,39 89021739901	
84.	Манжуг Ольга Николаевна	Учитель	ул. Угольная,15 89027655057	
85.	Матвеевко Евгения Николаевна	Учитель	ул. Ленина 3-81 89248236553	
86.	Монахов Алексей Венедиктович	дворник	ул.Горького, 10-2 89501392846	
87.	Морозова Надежда Николаевна	Учитель	м-он Угольщиков,7-20 89501120306	
88.	Москалева Татьяна Александровна	Учитель	ул. Ленина,18-12 89149239564	
89.	Московских Наталья Андреевна	Уборщик	пер.Школьный, 24-6	
90.	Мурашова Евгения Геннадьевна	Учитель	пер. Энергетиков,4-4 89086643030	
91.	Насовка Екатерина Александровна	Учитель	мкр. Угольщиков, 14-62 89526152800	
92.	Науменко Ольга Николаевна	Оператор хлораторной установки	м-он Угольщиков,22-50 89041553319	
93.	Наумова Юлия Анатольевна	Библиотекарь	ул.Речная,17 89148824924	
94.	Никитина Екатерина Андреевна	Учитель	Мкр.Угольщиков, 63-66	
95.	Новикова Светлана Владимировна	Уборщик	Тулунский р-он, с. Котик, ул. Полевая, 59-1 89027602247	
96.	Олохно Алина Олеговна	Социальный педагог	Пер.Попова, 8-34 89500755192	
97.	Омельченко Елена Николаевна	Учитель	ул. Индивидуальная, 17 89501037802	
98.	Орлова Елена Валерьевна	Уборщик	ул.Островского, 24-27 89149053693	
99.	Пашкевич Елена Михайловна	Заместитель директора по УВР	ул. Горького,19-39 89027655468	
100.	Перетолчина Анастасия Александровна	Учитель начальных классов	Ул.Жданова, 25-7 89016696675	
101.	Положенко Надежда Александровна	Учитель	пер. Попова, 10-2 89149332627	Декрет
102.	Попова Мария Борисовна	Уборщик	ул.С.Разина, 7-1	
103.	Потапова Алена Дмитриевна	Воспитатель	Ул.Ленина, 11-41 89501057183	
104.	Распопина Ольга Сергеевна	Уборщик	п.Стекольный, 28-10	
105.	Рожкова Елена Петровна	Учитель	ул. Карбышева,64-11 89149497254	
106.	Романдина Людмила Михайловна	Уборщик	ул.Рябиновая, 29 89025124140	
107.	Рябова Татьяна Анатольевна	Учитель	мкр. Угольщиков, 20-78	

	евна		89246174008	
108.	Савостьянова Ирина Леонидовна	Учитель	ул. Ленина,31-34 89500754631	
109.	Сальникова Екатерина Никифоровна	Гардеробщик	мкр. Угольщиков, 2-48 89641240178	
110.	Сафронов Владимир Александрович	Рабочий	мкр. Угольщиков 53-1 89086599828	
111.	Синицына Валентина Александровна	Учитель	ул. Ленина,6-88 89643591731	
112.	Служенко Татьяна Михайловна	Учитель	ул. 1-я Нагорная,12 89501212003	
113.	Смешков Николай Витальевич	Дворник	мкр.Угольщиков, 6-27	
114.	Смычкова Ирина Борисовна	Уборщик	ул. Луговая,23 89501361832	
115.	Сокольниковна Наталья Андреевна	Уборщик	Мкр.Угольщиков, 4а-50	
116.	Степаненко Татьяна Николаевна	Учитель	ул.Сорина,30 89501212127	
117.	Степашенко Светлана Александровна	Уборщик	м-он Угольщиков,22-30 89501392907	
118.	Султанова Екатерина Валентиновна	Уборщик	ул. Речная,100 89500943538	
119.	Татаринова Екатерина Ивановна	Уборщик	Тулунский р-он, с. Котик, ул.Центральная,5-1 89501188848	декрет
120.	Титаева Светлана Владимировна	Библиотекарь	с.Гадалей, Тулунского р-на, ул.Ленина, 104	
121.	Тихомирова Дарья Алексеевна	Педагог-организатор	Ул.Пихтовая, 11	
122.	Травникова Елена Александровна	Учитель	Ул.Есенина, 7-1	
123.	Трофимова Анастасия Федоровна	Заместитель директора по УВР	ул. Депутатская,39 89526173304	
124.	Туева Наталья Николаевна	Делопроизводитель	ул. Циолковского, 3-45 89836917756	
125.	Тятюшкина Екатерина Васильевна	Уборщик	м-он Угольщиков,4Б-6 89041310630	
126.	Усова Ольга Владимировна	Уборщик	Мкр.Угольщиков, 56-28 89148752474	
127.	Филимоненко Ирина Викторовна	Старший вожатый	м-он Угольщиков,15в-6 89086676636	декрет
128.	Французова Анна Николаевна	Педагог-психолог	Ул.40-лет Октября, 7	
129.	Хакимова Наталья Михайловна	Учитель	пер.Попова, 20/2-17 89248245215	
130.	Хасанова Анна Владимировна	Педагог дополнительного образования	ул. Горького ,16-63 89149364374	
131.	Чеботарева Анастасия Владимировна	Учитель	Пер.Попова, 20-2	
132.	Шевелева Елена Александровна	Учитель	ул. Володарского, 132-2	
133.	Шевцова Наталья Михайловна	Уборщик	мкр. Угольщиков 14-43 89249949378	
134.	Шкиопу Елена Владимировна	Педагог-психолог	Мкр.Угольщиков, 2-24	
135.	Шестакова Ольга Тимо-	Уборщик	п.Стекольный, 54-203	

	феевна		89087707821	
136.	Шитенкова Анна Васильевна	Уборщик	п. Стекольный, 40-8 89501122449	
137.	Шмаргунова Светлана Валентиновна	Учитель	п. Стекольный, 60-1 89501210019	
138.	Эйрих Наталья Сергеевна	Специалист по кадрам	ул. Володарского, 63-2 89526306988	
139.	Яковлева Оксана Леонидовна	Учитель	пер. Попова, 8-67 89501122900	

Откорректировано по состоянию на 30 октября 2024 года

Начальник штаба ГО МБОУ СОШ «Новая Эра» \_\_\_\_\_ Е.А. Шевелева

**Календарный план действий  
при угрозе возникновения ЧС на территории МБОУ СОШ «Новая Эра»  
(режим функционирования объектового звена РСЧС  
«повышенная готовность»)**

При ухудшении обстановки и получении прогнозной информации об угрозе возникновения ЧС временно прекратить выполнение повседневных задач и сосредоточить силы и средства объектового звена РСЧС на выполнении работ по предотвращению или уменьшению последствий возникшей угрозы:

№ п/п	Мероприятие	Ответственный <sup>1</sup>	Время выполнения
<b>I. При угрозе совершения террористического акта с использованием взрывного устройства, возникновения пожара, взрыва, обрушения несущих конструкций и перекрытий здания школы</b>			
1.	Сообщить о полученной информации в УВД по городу (тел. 02), в ЕДДС города (тел. 8 (983) 400-20-50, 40-515.), действовать согласно полученных распоряжений и рекомендаций	РГО	Ч + 5 мин.
2.	Безаварийно прекратить работу учреждения	РГО	Ч + 10 мин.
3.	Организовать экстренную эвакуацию учащихся, сотрудников, посетителей из здания учреждения	Начальник группы управления эвакуационными мероприятиями	Ч + 15 мин.
4.	Проверить соответствие числа эвакуированных списку в установленном месте сбора	Начальник группы управления эвакуационными мероприятиями	По прибытию в место сбора
5.	Встретить прибывшее подразделение Управления внутренних дел по городу и обеспечить обследование территории и помещений школы. Работу учреждения возобновлять только после получения от командира подразделения разрешающего документа	РГО	По прибытии и началу проведения работ

<sup>1</sup> В графе после должности по ГО указать Ф.И.О. ответственного исполнителя.

№ п/п	Мероприятие	Ответственный <sup>1</sup>	Время выполнения
<b>II. При угрозе совершения террористического акта с использованием биологического оружия, возникновения массовых, особо опасных инфекционных заболеваний</b>			
1.	Сообщить о полученной информации в ЕДДС города (тел. 8 (983) 400-20-50, 40-515.), в ТО ТУ Роспотребнадзора РФ, получить указания по порядку действий	РГО	Немедленно
2.	Безаварийно прекратить работу учреждения	РГО	Ч + 10 мин.
3.	Организовать экстренную эвакуацию персонала, учащихся, автотранспорта с территории учреждения	Начальник группы управления эвакуационными мероприятиями	Ч + 15 мин.
4.	Проверить соответствие числа эвакуированных списку в установленном месте сбора	Начальник группы управления эвакуационными мероприятиями	По прибытии в место сбора
5.	Организовать подготовку к госпитализации заболевших	Начальник санитарного поста	Ч + 1 час
6.	Обеспечить подготовку к организации карантина, комендантской службы и пропускного режима на территории учреждения	Начальник штаба ГО	Ч + 1 час
7.	Организовать лабораторный контроль и экспертизу продуктов питания, пищевого сырья, воды и окружающей среды	РГО	Ч + 3 часа
<b>III. При угрозе возникновения аварии на энергетических, инженерных системах и сетях</b>			
1.	Оценить обстановку и возможные последствия аварии	РГО	Ч + 15 мин.
2.	Организовать наблюдение за опасным участком, вывод сотрудников и учащихся из опасной зоны	Начальник штаба ГО	Ч + 20 мин.
3.	Уточнить телефоны аварийных коммунальных служб		

№ п/п	Мероприятие	Ответственный <sup>1</sup>	Время выполнения
		Ответственный за прием и передачу информации об угрозе и возникновении ЧС	Ч + 40 мин.
<b>IV. При угрозе химического заражения</b>			
1.	Организовать наблюдение за обстановкой в районе объекта, уточнить ситуацию в ЕДДС города (тел. 8 (983) 400-20-50, 40-515), Управлении образования администрации города (тел. 8 (39530)2 – 17 – 52)	РГО	немедленно
2.	Оповестить и привести сотрудников и учащихся в готовность к возможным действиям в условиях ЧС	Командир звена ООП	Ч+ 5 мин.
3.	Организовать выдачу сотрудникам и учащимся СИЗ - ватно-марлевых повязок (сохранность СИЗ обеспечивать в режиме повседневной деятельности), подготовить растворы для их обработки	Начальник санитарного поста	Ч + 30 мин.
4.	Подготовиться к герметизации помещений школы, отключению системы вентиляции и кондиционеров, создать запас воды или подготовиться к экстренной эвакуации (в зависимости от ситуации, наличия запаса времени до подхода облака зараженного воздуха)	Начальник штаба ГО, Начальник группы управления эвакуационными мероприятиями	Ч + 40 мин
5.	Подготовить медикаменты и имущество для оказания первой медицинской помощи пострадавшим	Начальник санитарного поста	Ч + 40 мин.
<b>V. При угрозе радиоактивного заражения (авария на АЭС)</b>			
1.	Через СМИ города, Управление образования Администрации города организовать периодическое (через 1 час) получение информации об уровне радиоактивного заражения местности в районе объекта	РГО	Ч + 20 мин.
2.	Выдать сотрудникам и учащимся СИЗ, организовать, при необходимости, изготовление ватно-марлевых повязок	Начальник штаба ГО	Ч + 1 час.
3.	Уточнить правила поведения и защиты при радиоактивном заражении местности, довести их до персонала	Начальник штаба ГО	Ч+ 1 час.

№ п/п	Мероприятие	Ответственный <sup>1</sup>	Время выполнения
	и учащихся		
4.	Подготовиться к отключению вентиляционных систем и кондиционеров, создать запасы материалов для герметизации помещений, запас воды в герметичной таре, подготовиться к экстренной эвакуации	Начальник штаба ГО	Ч + 1 час.
5.	Организовать накопление необходимого количества препаратов стабильного йода	Начальник санитарного поста	Ч + 24 час.
<b>VI. При угрозе возникновения стихийных бедствий (резком изменении температуры воздуха, урагане, ливневых дождях, снегопадах, угрозе наводнения)</b>			
1.	Организовать взаимодействие с ЕДДС города тел. 8 (983) 400-20-50, 40-515, Управлением образования тел. 8 (39530)2 – 17 – 52, Администрации города, Управлением по делам ГО и ЧС города Тулуна, тел. 2-10-22, 89834002050	Начальник штаба ГО	Ч + 10 мин.
2.	Организовать наблюдение за состоянием окружающей среды	РГО	Ч + 15 мин.
3.	Организовать подготовку к экстренной эвакуации персонала и учащихся	Начальник группы управления эвакуационными мероприятиями	Ч + 30 мин.
4.	Организовать, при необходимости, посменное круглосуточное дежурство руководящего состава	РГО	Ч + 1 час.
5.	Оценить противопожарное состояние учреждения, провести мероприятия по повышению уровня противопожарной защищённости, подготовительные мероприятия по безаварийной остановке работы, организовать контроль состояния коммунально-энергетических сетей	Начальник штаба ГО	Ч + 2 час.



**Календарный план действий  
при возникновении и во время ликвидации ЧС в МБОУ СОШ «Новая Эра»  
(режим функционирования объектового звена НТГЗ РСЧС  
«чрезвычайная ситуация»)**

Независимо от вида ЧС при её возникновении и ликвидации:

1. Немедленно организовать защиту учащихся и сотрудников МБОУ СОШ «Новая Эра» от воздействия поражающих факторов (выдать ватно-марлевые повязки, обработать их нейтрализующим раствором, провести герметизацию, при наличии времени - провести экстренную эвакуацию).

2. Провести работы по обеспечению минимального ущерба от ЧС (безаварийное прекращение деятельности учреждения, эвакуация материальных ценностей).

3. Принять возможные меры по локализации ЧС и уменьшению размеров опасной зоны (силами НАСФ до прибытия сил городского звена РСЧС).

4. Обеспечить постоянное изучение обстановки на прилегающей территории и в помещениях учреждения для своевременного принятия мер по её нормализации.

5. Организовать обмен информацией об обстановке взаимодействие с ЕДДС города тел. 8 (983) 400-20-50, 40-515, Управлением образования Администрации города тел. 8 (39530)2 – 17 – 52, Управлением по делам ГО и ЧС города Тулуна, тел. 8 (39530)2-10-22, 89834002050.

С учётом вида ЧС и особенностей её развития выполнить мероприятия:

№ п/п	Мероприятие	Ответственный	Время выполнения
<b>І. При возникновении пожара, взрыва, обрушении несущих конструкций и перекрытий административных и производственных корпусов, совершении террористического акта с использованием взрывного устройства</b>			
1.	Сообщить о факте взрыва (пожара, обрушения) в ЕДДС города (тел. 8 (983) 400-20-50, 40-515). Управление образования Администрации города (тел. 8 (39530)2 – 17 – 52). «7 ПСО ФПС ГУ МЧС России по Иркутской области (тел. 101, 8 (39530)2-10-75, 2-29-75). МО МВД России «Тулунский» (тел. 102, 8 (39530) 2-47-00). Управление ФСБ России по Иркутской области (тел.:34-15-78 : 34-16-36)	РГО	Немедленно

№ п/п	Мероприятие	Ответственный	Время выполнения
2.	Прекратить работу учреждения, обеспечить отключение вентиляционных систем, кондиционеров, закрытие окон и дверей в районе возникновения очагов возгорания для предотвращения их распространения	РГО	Ч + 10 мин.
3.	Эвакуировать учащихся, персонал, посетителей из здания учреждения	Начальник группы управления эвакуационными мероприятиями	Ч+10 мин.
4.	Организовать до прибытия сил городского звена РСЧС проведение аварийно-спасательных и других неотложных работ (АСДНР), локализацию очагов возгорания	РГО	Ч + 30 мин.
5.	Организовать проверку всех задымленных и горящих помещений с целью выявления пострадавших или потерявших сознание учащихся, сотрудников,	Командир звена ООП, командир противопожарного звена	Ч + 40 мин.
6.	Обеспечить оказание пострадавшим первой медицинской помощи и отправку пострадавших в медицинское учреждение	Начальник санитарного поста	Ч + 40 мин.
7.	Организовать встречу аварийно-спасательных служб, сообщить руководителю ликвидации ЧС сведения об очаге поражения, принятых мерах и специфических особенностях объекта, которые могут повлиять на развитие и ликвидацию ЧС	РГО	По прибытии аварийно-спасательных служб
8.	Организовать вынос документации и имущества из прилегающих к месту взрыва (пожара) помещений, организовать охрану вынесенного имущества	Начальник штаба ГО	Ч + 1 час

№ п/п	Мероприятие	Ответственный	Время выполнения
9.	Доложить о сложившейся на объекте ситуации, количестве пострадавших и принятых мерах по ликвидации пожара в ЕДДС города (тел. 8 (983) 400-20-50, 40-515). Управление образования администрации города (тел. 8 (39530)2 – 17 – 52).	РГО	Ч + 30 мин.
<b>II. При аварии на энергетических, инженерных системах</b>			
1.	Доложить о сложившейся на объекте ситуации, количестве пострадавших и принятых мерах по ликвидации пожара в ЕДДС города (тел. 8 (983) 400-20-50, 40-515). Управление образования администрации города (тел. 8 (39530)2 – 17 – 52) и, при необходимости, вызвать аварийные бригады соответствующих городских аварийных служб	РГО	Немедленно
2.	Оповестить персонал, посетителей и учащихся об аварии	Начальник штаба ГО	Немедленно
3.	Организовать вывод персонала и учащихся из опасной зоны (из здания школы)	Начальник группы управления эвакуационными мероприятиями	Ч + 15 мин.
4.	Выявить пострадавших при аварии, оказать им первую медицинскую помощь и направить в медицинское учреждение	Начальник санитарного поста	Ч + 30 мин.
5.	Организовать контроль проведения Аварийно-восстановительных работ	РГО	Ч + 1 час
6.	Организовать эвакуацию имущества и документации из прилегающих к месту аварии помещений	Начальник группы управления эвакуационными мероприятиями	В соответствии с обстановкой
7.	Доложить о сложившейся на объекте ситуации, количестве пострадавших и принятых мерах по ликвидации пожара в ЕДДС города (тел. 8 (983) 400-20-50, 40-515). Управление образования администрации города (тел. 8 (39530)2 – 17 – 52)	РГО	Ч + 1 час.

№ п/п	Мероприятие	Ответственный	Время выполнения
<b>III. При химическом заражении</b>			
1.	С получением Единого предупредительного сигнала гражданской обороны «Внимание, всем!» (звук сирен), включить радиоприемники, телевизоры, прослушать сообщение о факте и характере аварии, немедленно оповестить персонал и учащихся	РГО	Немедленно
2.	Уточнить ситуацию в ЕДДС города (тел. 8 (983) 400-20-50, 40-515)	Ответственный за прием информации об угрозе и возникновении ЧС	Немедленно
3.	Отключить вентиляционные системы и, кондиционеры, закрыть и загерметизировать окна, двери, из помещений никого не выпускать	Начальник штаба ГО, командир звена ООП	Ч + 10 мин.
4.	<p style="text-align: center;">Выдать персоналу, учащимся ватно-марлевые повязки:</p> <ul style="list-style-type: none"> <li>▪ при угрозе заражения хлором - смоченные 2% раствором пищевой соды</li> <li>▪ при угрозе заражения аммиаком - смоченные 5% раствором лимонной кислоты</li> </ul>	Начальник санитарного поста, начальник штаба ГО, классные руководители	Ч + 20 мин.
5.	Во избежание взрыва запретить пользоваться в помещениях открытым огнём	РГО	немедленно
6.	<p>Организовать (при наличии времени) выход учащихся и персонала из зоны заражения по маршруту</p> <p>при угрозе заражения хлором – подняться на верхние этажи зданий.</p> <p>при угрозе заражения аммиаком – спуститься в подвальные помещения.</p>	Начальник группы управления эвакуационными мероприятиями	Ч + 30 мин.

№ п/п	Мероприятие	Ответственный	Время выполнения
7.	После выхода из зоны заражения при наличии пострадавших оказать им первую медицинскую помощь и доставить в медицинское учреждение	Начальник санитарного поста	После выхода из зоны заражения
8.	Доложить о факте ЧС и предпринятых мерах по защите персонала и учащихся в ЕДДС города, Управление образования Администрации города	РГО	Ч+1 час.
<b>IV. При радиоактивном заражении территории</b>			
1.	Организовать непрерывный прием городских программ радиовещания и телевидения для получения информации о ситуации	РГО	Немедленно
2.	Оповестить персонал и учащихся о заражении территории учреждения и прилегающей территории радиоактивными веществами	Начальник штаба ГО	Ч + 5 мин.
3.	Организовать получение информации об уровне радиоактивного заражения в СМИ, СНАК города, Управлении образования администрации города	Начальник штаба ГО	Ч + 10 мин.
4.	Отключить вентиляционные системы и кондиционеры и провести герметизацию помещений	Начальник штаба ГО	Ч + 5 мин.
5.	По распоряжению РГО города, начальника Управления образования администрации города выдать препараты стабильного йода для проведения йодной профилактики	Начальник санитарного поста	по графику

№ п/п	Мероприятие	Ответственный	Время выполнения
6.	Сократить до минимума выход персонала и учащихся из помещений на открытую местность, в случае выхода применять средства защиты органов дыхания и кожи. Режим поведения в сложившихся условиях довести до персонала и учащихся	РГО	Ч + 1 час
7.	Уточнить у РГО района, начальника Управления образования Администрации города необходимость эвакуации персонала и учащихся и порядок дальнейших действий	РГО	Ч + 20 мин.
<b>V. При возникновении стихийных бедствий (резком изменении температуры воздуха, урагане, ливневых дождях, снегопадах, наводнении)</b>			
1.	Оповестить персонал и учащихся	Начальник штаба ГО	Немедленно
2.	Организовать постоянное наблюдение за состоянием окружающей среды и происходящими в ней изменениями	РГО	Ч + 5 мин.
3.	Обеспечить постоянную связь со штабом КЧС и ОПБ района, Управлением образования администрации города	Начальник штаба ГО	Ч + 5 мин
4.	Прекратить деятельность учреждения (при необходимости), вывести посетителей за его территорию (при невозможности - оставить в здании). Не допускать паники среди персонала, запретить сотрудникам покидать служебные помещения	РГО	Ч + 10 мин.
5.	Провести противопожарные мероприятия, отключить всё неиспользуемое оборудование, организовать контроль состояния всех помещений объекта	Командир противопожарного звена, начальник штаба ГО	Ч+10 мин.

№ п/п	Мероприятие	Ответственный	Время выполнения
6.	При ухудшении обстановки вынести материальные ценности и документацию из опасной зоны	Начальник группы управления эвакуационными мероприятиями, командир звена ООП	В соответствии с обстановкой
7.	Организовать оказание первой медицинской помощи пострадавшим и отправку их в медицинское учреждение	Начальник санитарного поста	Ч+40 мин.
8.	Организовать жизнеобеспечение учащихся и сотрудников в здании	РГО	Ч + 1 час.
9.	При угрозе жизни и здоровью учащихся и персонала организовать экстренную эвакуацию	Начальник группы управления эвакуационными мероприятиями, командир звена ООП	В соответствии с обстановкой

**VI. При совершении террористического акта с использованием биологического оружия, массовых пищевых отравления, возникновении особо опасных инфекций**

1.	В случае появления признаков группового отравления учащихся, сотрудников или выявления симптомов инфекционных заболеваний немедленно вызвать «Скорую медицинскую помощь»	Начальник санитарного поста	Немедленно
2.	Доложить о признаках заболевания (инфекции) в ЕДДС, Управление образования администрации города	РГО	Немедленно
3.	Оказать содействие бригаде «Скорой медицинской помощи» в оказании неотложной помощи пострадавшим	Начальник санитарного поста	По прибытии бригады «Скорой медицинской помощи»

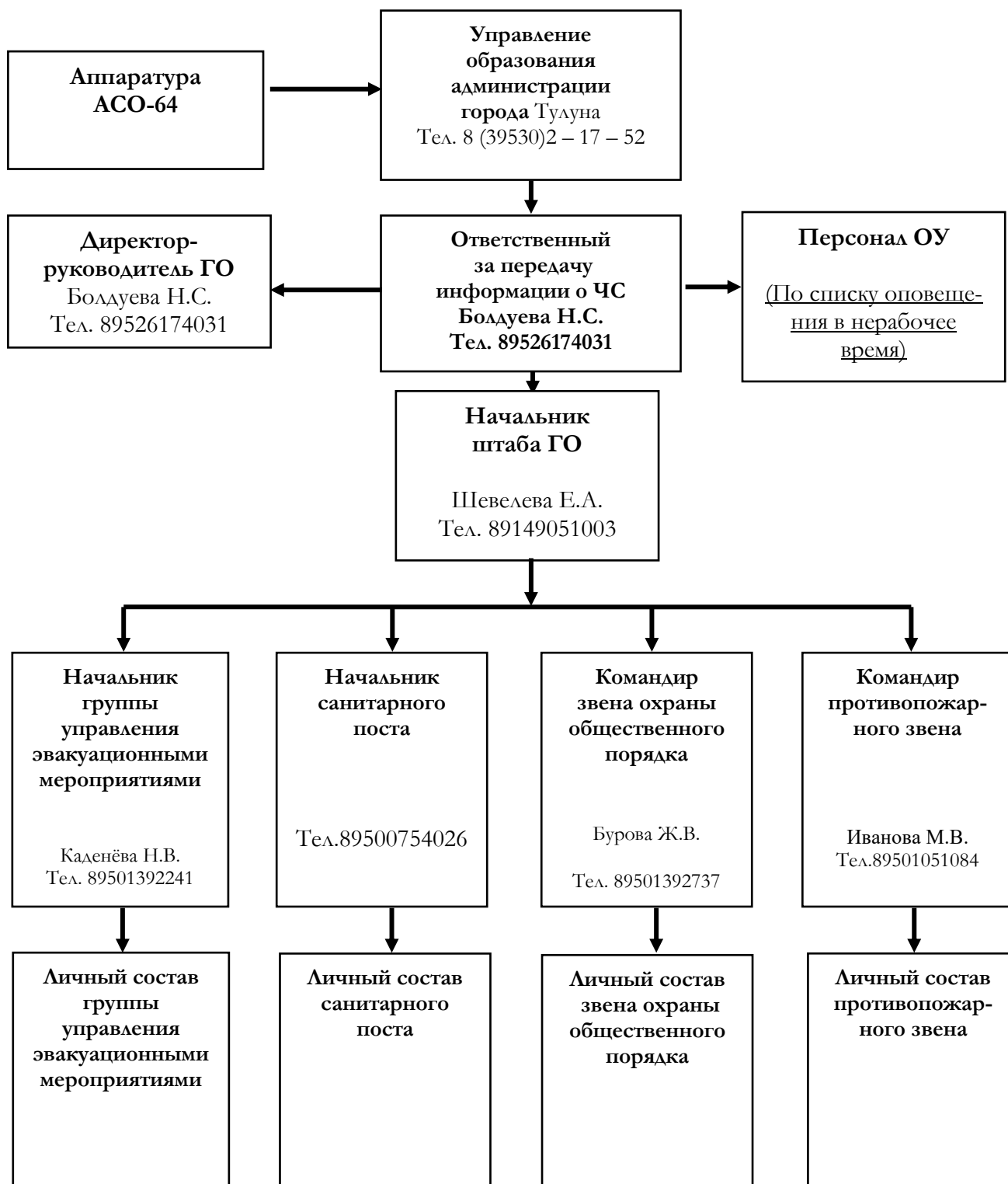
№ п/п	Мероприятие	Ответственный	Время выполнения
4.	Организовать карантин, комендантскую службу и пропускной режим на территории учреждения	РГО	В соответствии с обстановкой
5.	При необходимости обеспечить безаварийное прекращение работы учреждения	РГО	В соответствии с обстановкой
6.	При появлении в городе случаев массовых инфекционных заболеваний обеспечить строгое соблюдение сотрудниками и учащимися противоэпидемических мероприятий и требований, предписанных Управлением здравоохранения администрации города и Территориальным отделом ТУ Роспотребнадзора РФ	РГО	Постоянно

#### VII. При разливе ртути

1.	Доложить о факте разлива в ЕДДС города, Управление образования Администрации города	РГО	Немедленно
2.	Обеспечить оцепление зараженного участка	Командир звена ООП	Ч + 10 мин.
3.	При угрозе жизни и здоровью учащихся и персонала организовать экстренную эвакуацию из здания школы	Начальник группы управления эвакуационными мероприятиями, командир звена ООП	В соответствии с обстановкой
4.	При необходимости обеспечить безаварийное прекращение работы учреждения	РГО	В соответствии с обстановкой
5.	Организовать взаимодействие с МУ «Служба спасения города Тулуна» по сбору и утилизации ртути	Начальник штаба ГО	Ч + 10 мин.
6.	Организовать госпитализацию пострадавших	Начальник санитарного поста	Ч+ 15 мин



**Схема оповещения и сбора  
сотрудников МБОУ СОШ «Новая Эра» при проведении  
подготовительных мероприятий гражданской обороны**



**Расчёт**  
**на укрытие сотрудников и учащихся МБОУ СОШ «Новая Эра»**  
**в защитном сооружении**

№ п/п	Группы укрываемых <sup>1</sup>	Количество укрываемых, чел.	Наименование укрытия, адрес	Ответственный за укрытие группы и порядок в защитном сооружении
1.	1-я группа:			
2.	2-я группа:			
3.	3-я группа:			
4.	4-я группа:			
	...			
	Всего укрываемых: в т.ч.: - персонала: - учащихся:			

<sup>1</sup> Пофамильные списки учащихся и персонала ОУ по группам заблаговременно составляет начальник штаба ГО.

**Ведомость**  
**на выдачу средств индивидуальной защиты персоналу и учащимся МБОУ СОШ «Новая Эра»**

№ п/п	Фамилия, инициалы и должность	Наименование средств индивидуальной защиты					
		Противогазы, шт.		аптечка индивидуальная, шт.	индивидуальный противохимический пакет, шт.	индивидуальный перевязочный пакет, шт.	расписка в получении
		ГП-7	детские				
1.							
2.							
3.							
4.							
5.							
6.							
7.							
8.							
9.							
...							

Примечание: Ведомость заполняется заблаговременно.

**Список  
учащихся МБОУ СОШ «Новая Эра», подлежащих передаче родителям<sup>1</sup>**

№ п/п	Фамилия, имя, отче- ство	Дата и время передачи ребенка	С учащимся родителям передано:				Расписка в получении
			проти- вогаз, тип	аптечка АИ-2	индивиду- альный пе- ревязочный пакет	индивиду- альный про- тивохими- ческий пакет	
1.							
2.							
3.							
4.							
5.							
6.							
7.							
8.							
9.							
10.							
11.							
12.							
13.							
14.							
15.							
16.							
17.							
18.							
19.							
20.							
21.							
22.							
23.							
24.							
25.							
...							

Классный руководитель \_\_\_\_\_ «\_\_\_» класса \_\_\_\_\_ Ф.И.О. \_\_\_\_\_

<sup>1</sup> Списки составляются заблаговременно на каждый класс, один экземпляр хранится у классного руководителя, второй — у начальника штаба ГО.

## Лист корректировки

Откорректировано по состоянию на \_\_\_\_\_.20\_\_\_\_ Откорректировано по состоянию на \_\_\_\_\_.20\_\_\_\_

Начальник штаба ГО МБОУ СОШ «Новая Эра»

Начальник штаба ГО МОУ «СОШ № \_\_\_\_\_»

\_\_\_\_\_  
(подпись)

\_\_\_\_\_  
(подпись)

«\_\_\_\_\_» \_\_\_\_\_ 20\_\_\_\_ года

«\_\_\_\_\_» \_\_\_\_\_ 20\_\_\_\_ года

Откорректировано по состоянию на 01.02.20\_\_\_\_

Откорректировано по состоянию на 01.02.20\_\_\_\_

Начальник штаба ГО МОУ «СОШ № \_\_\_\_\_»

Начальник штаба ГО МОУ «СОШ № \_\_\_\_\_»

\_\_\_\_\_  
(подпись)

\_\_\_\_\_  
(подпись)

«\_\_\_\_\_» \_\_\_\_\_ 20\_\_\_\_ года

«\_\_\_\_\_» \_\_\_\_\_ 20\_\_\_\_ года

Откорректировано по состоянию на 01.02.20\_\_\_\_

Откорректировано по состоянию на 01.02.20\_\_\_\_

Начальник штаба ГО МОУ «СОШ № \_\_\_\_\_»

Начальник штаба ГО МОУ «СОШ № \_\_\_\_\_»

\_\_\_\_\_  
(подпись)

\_\_\_\_\_  
(подпись)

«\_\_\_\_\_» \_\_\_\_\_ 20\_\_\_\_ года

«\_\_\_\_\_» \_\_\_\_\_ 20\_\_\_\_ года

Откорректировано по состоянию на 01.02.20\_\_\_\_

Откорректировано по состоянию на 01.02.20\_\_\_\_

Начальник штаба ГО МОУ «СОШ № \_\_\_\_\_»

Начальник штаба ГО МОУ «СОШ № \_\_\_\_\_»

\_\_\_\_\_  
(подпись)

\_\_\_\_\_  
(подпись)

«\_\_\_\_\_» \_\_\_\_\_ 20\_\_\_\_ года

«\_\_\_\_\_» \_\_\_\_\_ 20\_\_\_\_ года

Откорректировано по состоянию на 01.02.20\_\_\_\_

Откорректировано по состоянию на 01.02.20\_\_\_\_

Начальник штаба ГО МОУ «СОШ № \_\_\_\_\_»

Начальник штаба ГО МОУ «СОШ № \_\_\_\_\_»

\_\_\_\_\_  
(подпись)

\_\_\_\_\_  
(подпись)

«\_\_\_\_\_» \_\_\_\_\_ 20\_\_\_\_ года

«\_\_\_\_\_» \_\_\_\_\_ 20\_\_\_\_ года